

**T.C.**  
**PAZARYERİ KAYMAKAMLIĞI**  
**PAZARYERİ İLÇE MİLLİ EĞİTİM MÜDÜRLÜĞÜ**  
**NABİ AVCİMESLEKİ VE TEKNİK ANADOLU LİSESİ**



**NABİ AVİMESLEKİ VE TEKNİK ANADOLU LİSESİ**  
**2024 – 2028 STRATEJİK PLANI**

**[www.nabiavcimental.meb.k12.tr](http://www.nabiavcimental.meb.k12.tr)**



“Medeniyet yolunda yürümek ve başarıya ulaşmak hayat şartıdır. Bu yol üzerinde duraklayanlar, ya da ileri değil, geri bakmak cehalet ve gafletinde bulunanlar, dünya medeniyetinin coşkun setleri altında boğulmaya mahkûmdurlar.”Mustafa Kemal ATATÜRK

## İSTİKLÂL MARŞI

Korkma, sönmez bu şafaklarda yüzen al  
sancak;  
Sönmeden yurdumun üstünde tüten en son  
ocak.  
O benim milletimin yıldızıdır parlayacak;  
O benimdir, o benim milletimindir ancak.  
Çatma, kurban olayım çehreni ey nazlı hilal!  
Kahraman ırkıma bir gül! ne bu şiddet bu  
celal?  
Sana olmaz dökülen kanlarımız sonra helal,  
Hakkıdır, Hak'ka tapan, milletimin istiklal!  
Ben ezelden beridir hür yaşadım, hür yaşarım.  
Hangi çılgın bana zincir vuracakmış?  
Şaşarım;  
Kükremiş sel gibiyim, bendimi çiğner aşarım;  
Yırtarım dağları, enginlere sığmam, taşarım.  
Garbın afakını sarmışsa çelik zırhlı duvar,  
Benim iman dolu göğsüm gibi serhaddim var.  
Ulusun, korkma! Nasıl böyle bir imanı boğar.  
"Medeniyet!" dediğin tek dişi kalmış  
canavar?  
Arkadaş! Yurduma alçakları uğratma sakın!  
Siper et gövdeni, dursun bu hayasızca akın.  
Doğacaktır sana vaadettiği günler Hak'kın;  
Kimbilir, belki yarın, belki yarından da yakın.

Bastığın yerleri "toprak" diyerek geçme, tanı!  
Düşün, altında binlerce kefensiz yatanı.  
Sen şehit oğlusun, incitme, yazıktır atanı;  
Verme, dünyaları alsan da bu cennet vatanı.  
Kim bu cennet vatanın uğruna olmaz ki feda?  
Şüheda fışkıracak toprağı sıksan, şüheda!  
Canı, cananı, bütün varımı alsın da Hüda,  
Etmesin tek vatanımdan beni dünyada cüda.  
Ruhumun senden, ilahi şudur ancak emeli;  
Değmesin mabedimin göğsüne na-mahrem eli!  
Bu ezanlar ki şahadetleri dinin temeli,  
Ebedi yurdumun üstünde benim inlemeli  
O zaman vecd ile bin secde eder varsa taşım;  
Her cerihamdan, ilahi, boşanıp kanlı yaşım,  
Fışkırır ruh-i mücerret gibi yerden naşım;  
O zaman yükselerek arşa değer belki başım!  
Dalgalan sen de şafaklar gibi ey şanlı hilal;  
Olsun artık dökülen kanlarımın hepsi helal!  
Ebediyyen sana yok, ırkıma yok izmihlal.  
Hakkıdır, hür yaşamış bayrağımın hürriyet;  
Hakkıdır, Hak'ka tapan milletimin istiklal!

**Mehmet Akif ERSOY**

# GENÇLİĞE HİTABE



Ey Türk gençliği! Birinci vazifen, Türk istiklâlini, Türk Cumhuriyeti'ni, ilelebet muhafaza ve müdafaa etmektir.

Mevcudiyetinin ve istikbalinin yegâne temeli budur. Bu temel, senin en kıymetli hazinendir. İstikbalde dahi, seni bu hazineden mahrum etmek isteyecek dahilî ve harici bedhahların olacaktır. Bir gün, istiklâl ve Cumhuriyet'i müdafaa mecburiyetine düşersen, vazifeye atılmak için, içinde bulunacağın vaziyetin imkân ve şerâitini düşünmeyeceksin! Bu imkân ve şerâit, çok namüsaît bir mahiyette tezahür edebilir. İstiklâl ve Cumhuriyetine kastedecek düşmanlar, bütün dünyada emsali görülmemiş bir galibiyetin mümessili olabilirler. Cebren ve hile ile aziz vatanın bütün kaleleri zapt edilmiş, bütün tersanelerine girilmiş, bütün orduları dağıtılmış ve memleketin her köşesi bilfiil işgal edilmiş olabilir. Bütün bu şerâitten daha elîm ve daha vahim olmak üzere, memleketin dahilinde, iktidara sahip olanlar gaflet ve dalâlet ve hattâ hıyanet içinde bulunabilirler. Hattâ bu iktidar sahipleri, şahsî menfaatlerini, müstevlîlerin siyasi emelleriyle tevhid edebilirler. Millet, fakr ü zaruret içinde harap ve bîtap düşmüş olabilir.

Ey Türk istikbalinin evlâdı! İşte, bu ahval ve şerâit içinde dahi vazifen, Türk istiklâl ve Cumhuriyetini kurtarmaktır! Muhtaç olduğun kudret, damarlarındaki asil kanda mevcuttur!

Gazi Mustafa Kemâl ATATÜRK

20 Ekim 1927

## Temel Bilgiler Tablosu- Okul Künyesi

KURUM KİMLİK BİLGİSİ	
Kurum Adı	NABİ AVCI MESLEKİ VE TEKNİK ANADOLU LİSESİ
Kurum Statüsü	<input checked="" type="checkbox"/> Kamu <input type="checkbox"/> Özel
Kurumda Çalışan Personel Sayısı	Yönetici : 4 Öğretmen : 25 Memur : 0 Teknisyen : 0 Hizmetli : 0 Diğer : 7
Öğrenci Sayısı	200
Öğretim Şekli	× Normal
KURUM İLETİŞİM BİLGİLERİ	
Kurum Telefonu / Fax	Tel : 0 228 381 20 71 Faks : 0 228 381 24 49
Kurum Web Adresi	<a href="http://www.nabiavcimental.meb.k12.tr">www.nabiavcimental.meb.k12.tr</a>
Mail Adresi	<a href="mailto:345894@meb.k12.tr">345894@meb.k12.tr</a>
Kurum Adresi	Mahalle :Yüzbaşı Posta Kodu :118000 İlçe :Pazaryeri İl :Bilecik
Kurum Müdürü	<b>Mustafa Kemal KUTLUER</b> GSM Tel: 0 505266 60 28
Kurum Müdürbaşyardımcısı	Nedim YILDIRIM GSM Tel: 0 5056466888
Kurum Müdür Yardımcıları	Tuğba PEMİK Yasemin UYAR GSM Tel: 0 506 511 78 88 GSM Tel: 0 506 251 23 74



Meslek liselerinin genel amaçları, iş yerlerinin çeşitli alanlarda ihtiyaç duyduğu ara elemanları yetiştirmek, bunun yanında bir üst yükseköğretim kurumları için öğrencileri hazırlamaktır. Bir ulusun kalkınmasındaki en önemli etken, çağdaş bir eğitim yapısına sahip olmaktır. Gelişmiş ülkelerde uzun yıllardır sürdürülmekte olan kaynakların rasyonel bir şekilde kullanımı, eğitimde stratejik planlamayı zorunlu kılmıştır.

Kurum olarak bizlerden beklenen işlevleri yerine getirebilmek için; istekli, azimli, gönüllü ve inanan arkadaşlarımızdan oluşturduğumuz stratejik planlama ekibimiz, okulumuzun güçlü ve zayıf yönlerini, tehditlerimizin ve fırsatlarımızın neler olduğu konusunda durum analizini yaparak yol haritamızı çıkartmıştır.

Stratejik Planlama ekibimiz bugün nerede olduğumuzu, nereye varmak istediğimizi, hedeflerimize nasıl ve nelerle ulaşacağımızın daha açık bir şekilde ve ortak aklın sonucu olarak algılayarak hedef ve stratejilerini belirleyerek, uygulama stratejileri ile kurumun gelişimine odaklanmıştır. Bugün artık stratejik düşünmenin, stratejik yol almanın önemini kavriyoruz. Bu düşünce ile toplumun taleplerine karşı duyarlı, katılımcılığa önem veren, hedef ve önceliklerini netleştirmiş, hesap veren, şeffaf ve etkin bir kurum yapılanmasının gereği olarak Stratejik Yönetim yaklaşımı benimsenmiştir. Okulumuzda hazırlanan bu planın başarıya ulaşmasında, farkındalık ve katılım ilkesi önemli bir rol oynayacaktır. Bu nedenle çalışmanın gerçekleştirilmesinde emeği geçen stratejik planlama ekibi başta olmak üzere tüm paydaşlarımıza teşekkür ederiz.

Ülkemizin sosyal ve ekonomik gelişimine temel oluşturan en önemli faktörün eğitim olduğundan dolayı hazırlanan stratejik planımızda belirlediğimiz vizyon, misyon ve hedefler doğrultusunda yürütülecek çalışmalarda başarılar dileriz.

**Mustafa Kemal KUTLUER**

**Okul Müdürü**



## İÇİNDEKİLER TABLOSU

<b>OKUL MÜDÜRÜ SUNUŞU</b> .....	<b>i</b>
<b>İÇİNDEKİLER TABLOSU</b> .....	<b>ii</b>
<b>TABLolar LİSTESİ</b> .....	<b>iv</b>
<b>ŞEKİLLER LİSTESİ</b> .....	<b>v</b>
<b>KISALTMALAR</b> .....	<b>vi</b>
<b>İL MİLLİ EĞİTİM MÜDÜRLÜĞÜ HİZMET BİRİMLERİ</b> .....	<b>vii</b>
<b>TANIMLAR</b> .....	<b>viii</b>
<b>BÖLÜM 1</b> .....	<b>1</b>
<b>GİRİŞ</b> .....	<b>2</b>
Stratejik Plan Hazırlık Süreci .....	2
Genelge ve Hazırlık Programı .....	4
Ekip ve Kurullar .....	5
<b>BÖLÜM 2: DURUM ANALİZİ</b> .....	<b>6</b>
Kurumsal Tarihçe .....	6
Uygulanmakta Olan Planın Değerlendirilmesi .....	7
Mevzuat Analizi .....	9
Üst Politika Belgeleri Analizi.....	12
Faaliyet Alanları ile Ürün ve Hizmetlerin Belirlenmesi.....	14
Paydaş Analizi .....	17
Kuruluş İçi Analiz .....	23
Teşkilat Yapısı .....	24
İnsan Kaynakları .....	30
Teknolojik Kaynaklar .....	32
Mali Kaynaklar .....	36

PESTLE Analizi .....	37
GZFT Analizi .....	38
Tespitler ve İhtiyaçların Belirlenmesi .....	40
<b>BÖLÜM 3 .....</b>	<b>43</b>
GELECEĞE BAKIŞ .....	44
Misyon, Vizyon ve Temel Değerler .....	44
Misyonumuz .....	44
Vizyonumuz .....	44
Temel Değerlerimiz .....	44
Amaç ve Hedeflere İlişkin Mimari .....	45
Amaç, Hedef, Gösterge ve Stratejiler .....	46
Amaç 1. ....	47
Amaç 2. ....	48
Amaç 3. ....	49
Amaç 4. ....	51
Amaç 5. ....	57
<b>BÖLÜM 4 .....</b>	<b>60</b>
MALİYETLENDİRME .....	61
<b>BÖLÜM 5 .....</b>	<b>63</b>
İZLEME VE DEĞERLENDİRME .....	64
Stratejik Planı İzleme ve Değerlendirme Modeli .....	64
Performans Göstergeleri .....	65
EKLER .....	67



## TABLULAR LİSTESİ

Tablo Numarası	Başlık	Sayfa Numarası
1.1	Nabi Avcı Mesleki ve Teknik Anadolu Lisesi Müdürlüğü Stratejik Plan Üst Kurulu	4
1.2	Nabi Avcı Mesleki ve Teknik Anadolu Lisesi Müdürlüğü Stratejik Plan Ekibi	4
2.1	Mevzuat Analizi	7-9
2.2	Üst Politika Belgeleri	13
2.3	Üst Politika Belgeleri Analizi	12-14
2.4	Faaliyet Alanları ile Ürün ve Hizmetler	14-17
2.5	Paydaşların Tespiti ve Önceliklendirilmesi Matrisi	19-23
2.6	Paydaş Anketini Yanıtlayan Katılımcılara İlişkin Tanımlayıcı Bilgiler	21
2.7	Öğrenci Anketini Yanıtlayan Katılımcılara İlişkin Veriler	22
2.8	Öğretmen Anketini Yanıtlayan Katılımcılara İlişkin Veriler	22
2.9	Veli Anketini Yanıtlayan Katılımcılara İlişkin Veriler	21-22
2.10	Eğitim Düzeyleri ve Cinsiyet Bilgilerine Göre Dağılımları	24
2.11	Öğretmen Sayısı	30-31
2.12	Okul/Kurum Yönetici Personel Sayısı	24
2.13	Mali Kaynaklar	36
2.14	PESTLE Analizi	37-38
2.15	GZFT Analizi	38-40
2.16	Tespitler ve İhtiyaçlar	40-42
3.1	Amaç, Hedef, Gösterge ve Stratejilere İlişkin Kartlar	45-61
4.1	Amaç-Hedef Maliyet Tablosu	63-64
4.2	2024-2028 Yılları Arası Planlanan Toplam Gelir	64
4.3	2024-2028 Stratejik Planı Tahmini Toplam Kaynak İhtiyacı	64
5.1	Hedef ve Strateji Sorumlulukları	67
5.2	Performans Göstergesi	68
5.3	Hedef Kartı Sorumlulukları	70

## ŞEKİLLER LİSTESİ

Şekil Numarası	Başlık	Sayfa Numarası
1.1.	Teşkilat Şeması	20
5.1	İzleme ve değerlendirme sürecinin işleyişi ana hatları	52

## KISALTMALAR

E-Okul	OkulYönetimBilgiSistemi
FATİH	FırsatlarıArtırmaveTeknolojiyiİyileştirmeHareketi
GZFT	Güçlü,Zayıf,Fırsat,Tehdit
HBÖ	HayatBoyuÖğrenme
MEB	Millî EğitimBakanlığı
MEBBİS	MillîEğitimBakanlığıBilişimSistemleri
PESTLE	Politik,Ekonomik,Sosyolojik,Teknolojik,YasalveEkolojikAnaliz
OECD	The Organization for Economic Cooperation and Development
PISA	Programme for International Student Assesment (Uluslararası ÖğrenciDeğerlendirme Programı)
SWOT	Strenghts,Weaknesses,Opportunities,Threats
TÜBİTAK	TürkiyeBilimselveTeknolojikAraştırmaKurumu

## İL MİLLİ EĞİTİM MÜDÜRLÜĞÜ HİZMET BİRİMLERİNİN KISALTILMASI

BİETHB	BilgiİşlemveEğitimTeknolojileriHizmetleriBirimi
DHB	DestekHizmetleriBirimi
OHB	OrtaöğretimHizmetleriBirimi
ÖERHB	ÖzelEğitimve RehberlikHizmetleriBirimi
ÖDSHB	Ölçme,Değerlendirmeve SınavHizmetleriBirimi
ÖÖKHB	ÖzelÖğretimKurumlarıHizmetleriBirimi

### TANIMLAR

**Bütünleştirici Eğitim (Kaynaştırma Eğitimi):** Özel eğitime ihtiyacı olan bireylerin eğitimlerini, destek eğitim hizmetleri de sağlanarak akranlarıyla birlikte resmî veya özel örgün ve yaygın eğitim kurumlarında sürdürmeleri esasına dayanan özel eğitim uygulamalarıdır.

**Destek Eğitim Odası:** Okul ve kurumlarda, yetersizliği olmayan akranlarıyla birlikte aynı sınıfta eğitimlerine devam eden özel eğitime ihtiyacı olan öğrenciler ile üstün yetenekli öğrenciler için özel araç- gereçler ile eğitim materyalleri sağlanarak özel eğitim desteği verilmesi amacıyla açılan odaları ifade eder.

**Devamsızlık:** Özürlü ya da özürsüz olarak okulda bulunmama durumunu ifade eder.

**Okul-Aile Birlikleri:** Eğitim kampüslerinde yer alan okullar dâhil, bakanlığa bağlı okul ve eğitim kurumlarında kurulan birliklerdir.

**Örgün Eğitim Dışına Çıkma:** Ölüm ve yurt dışına çıkma haricindeki nedenlerin herhangi birine bağlı olarak örgün eğitim kurumlarından ilişik kesilmesi durumunu ifade etmektedir.

**Örgün Eğitim:** Belirli yaş grubundaki ve aynı seviyedeki bireylere, amaca göre hazırlanmış programlarla, okul çatısı altında düzenli olarak yapılan eğitimidir. Örgün eğitim; okul öncesi, ilkokul, ortaokul, ortaöğretim ve yükseköğretim kurumlarını kapsar.

**Özel Eğitime İhtiyacı Olan Bireyler (Özel Eğitim Gerektiren Birey):** Çeşitli nedenlerle, bireysel özellikleri ve eğitim yeterlilikleri açısından akranlarından beklenen düzeyden anlamlı farklılık gösteren bireyi ifade eder.

**Özel Politika veya Uygulama Gerektiren Gruplar (Dezavantajlı Gruplar):** Diğer gruplara göre eğitiminde ve istihdamında daha fazla güçlük çekilen kadınlar, gençler, uzun süreli işsizler, engelliler gibi bireylerin oluşturduğu grupları ifade eder.

**Özel Yetenekli Bireyler:** Zekâ, yaratıcılık, sanat, liderlik kapasitesi, isteklendirme ve özel akademik alanlarda yaşıtlarına göre daha yüksek düzeyde performans gösteren bireyi ifade eder.

**B Ö L Ü M**

**1**

## GİRİŞ

5018 Sayılı Kamu Mali Yönetimi ve Kontrol Kanunu'nun gereklilikleri doğrultusunda, kamu kaynaklarının daha etkin ve verimli bir şekilde kullanılması, hesap verebilirlik ve şeffaflık ilkelerine dayalı bir yönetim anlayışının benimsenmesi hedeflenmektedir. Bu kanunla kamu idareleri, kalkınma planları, ulusal programlar ve ilgili mevzuat çerçevesinde geleceğe yönelik misyon ve vizyonlarını belirleme, stratejik amaçlar ve ölçülebilir hedefler belirleme, performanslarını önceden belirlenmiş göstergeler doğrultusunda değerlendirme ve bu süreçleri katılımcı yöntemlerle izleme zorunluluğuyla karşı karşıya kalmıştır. Bu bağlamda, Müdürlüğümüz ilk stratejik planını 2010-2014 dönemini kapsayacak şekilde oluşturmuş ve uygulamıştır. Ardından ikinci stratejik planını ise 2015-2019 dönemini kapsayacak şekilde hazırlayıp hayata geçirmiştir. 2019-2023 dönemini kapsayan stratejik plan başarıyla tamamlandıktan sonra, Müdürlüğümüz önümüzdeki dönemi kapsayacak olan 2024-2028 stratejik planını hazırlama aşamasına geçmiştir. Bu süreçte, kurul ve ekiplerin oluşturulması, çalışma takviminin hazırlanması, uygulanacak yöntemlerin ve yapılacak çalışmaların belirlenmesi gibi temel aşamaları içeren hazırlık çalışmaları gerçekleştirilmiştir. Bu yeni stratejik plan, Müdürlüğümüzün misyonunu ve vizyonunu güçlendirerek önümüzdeki dönemdeki hedeflerini belirlemeye ve başarıyla uygulamaya devam edecektir.

### 1. Stratejik Plan Hazırlık Süreci

2024-2028 dönemi stratejik plan hazırlanması süreci Üst Kurul ve Stratejik Plan Ekibinin oluşturulması ile başlamıştır. Ekip tarafından oluşturulan çalışma takvimi kapsamında ilk aşamada durum analizi çalışmaları yapılmış ve durum analizi aşamasında paydaşlarımızın plan sürecine aktif katılımını sağlamak üzere paydaş anketi, toplantı ve görüşmeler yapılmıştır.

Durum analizinin ardından geleceğe yönelim bölümüne geçilerek okulumuzun amaç, hedef, gösterge ve eylemleri belirlenmiştir.

Millî Eğitim Bakanlığı'nın 2022/21 sayılı Genelgesi ile stratejik planlama faaliyetleri başlatılmıştır. Stratejik Plan Çalışma Ekiplerinin kurulması da bu genelge kapsamında talep edilmiştir.

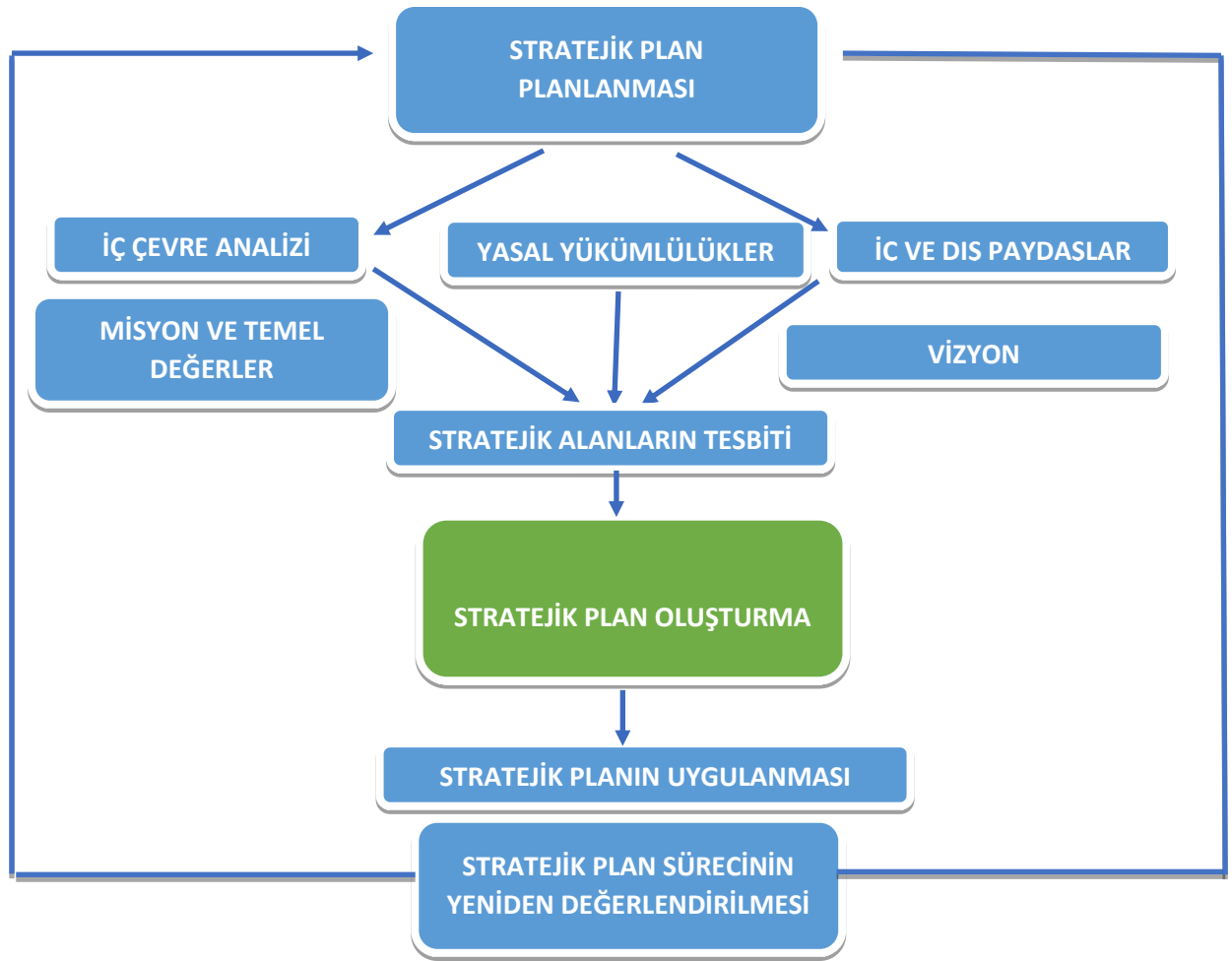


2024-2028 Stratejik Planı Hazırlama Süreci Şu Adımları İçermektedir:

1. Nabi Avcı Mesleki ve Teknik Anadolu Lisesi Müdürlüğü, 5018 sayılı Kanun ve ilgili yönetmelikler çerçevesinde hazırlık çalışmaları için Stratejik Plan Çalışma Ekibi kurmuştur.
2. Stratejik Planlama Ekibi, yapılacak işin süreci ve kavramsal çerçevesi ile ilgili çalışma takvimini belirlemiştir.
3. Okulumuzun mevcut durumu ortaya konularak neredeyiz sorusuna yanıt bulunmaya çalışılmıştır. Kurumumuzun güçlü ve zayıf yönlerinin tespiti, fırsat ve tehditlerinin neler olduğunun ortaya çıkarılması amacıyla görüş ve öneri formları gönderilerek sonuçları hakkında analizler yapılmıştır.
4. Bu kapsamda okulumuzun kısa tanıtımı, okul künyesi ve temel istatistikleri, paydaş analizi ve görüşleri ile okulumuzun Güçlü Zayıf Fırsat ve Tehditlerinin (GZFT) ele alındığı analize yer verilmiştir. Stratejik planın yazımında öncelikli olarak yasal dayanaklar incelenmiş, kaynaklar gözden geçirilmiş daha sonra da üst politika belgelerinde yer alan "eğitim hedefleri" göz önünde bulundurulmuştur. Ayrıca amaç, hedef ve stratejilerimiz belirlenirken üst politika belgeleri ile Bilecik Eğitimde Nitelik ve Vizyon Programı dikkate alınmıştır.

Okulumuzun Stratejik Plan Hazırlama aşamaları aşağıdaki gibidir;

- Stratejik Plan Hazırlama Komisyonlarının oluşturulması
- Öz Değerlendirme Komisyonlarının hazırlanması ve uygulanması
- Okulumuz içinde anketlerin yapılması
- Mevcut durum analizinin yapılması
- Okulumuzun vizyon, misyon, değerler ve amaçlarının saptanması
- Bilgi formlarının doldurulması
- Stratejik Plan Raporunun hazırlanması
- Raporun Stratejik Planlama Ekibine iletilmesi



## 1.2.Genelge ve Hazırlık Programı

Stratejik plan hazırlık çalışmaları, 2022/21 sayılı Genelge ile duyurulmuştur. Stratejik plan üst kurulu ve stratejik plan ekibi, Millî Eğitim Bakanlığı'nın 2024-2028 Stratejik Planı'nı incelemiş, geniş katılımlı anketler uygulamış, literatür taraması yapılmış ve tüm paydaşların katkısıyla plan hazırlanmıştır.

### *Nabi Avcı Mesleki Ve Teknik Anadolu Lisesinde Gerçekleştirilen Çalışmalar*

- Strateji Geliştirme Kurulu ve Ekiplerinin oluşturuldu,
- Stratejik Planlama Ekibi kuruldu,
- Öz Değerlendirme Komisyonları oluşturuldu ve raporları okundu
- Okulumuz personeline ve öğrencilere anketler uygulandı.
- Okulumuzda farklı alanlarda sayısal veriler toplandı.
- Okulumuz alan şefleri ile toplantılar yapıldı.
- Yapılan anketler ve toplanan veriler Stratejik Planlama Yürütme Ekibi tarafından değerlendirildi.

### 1.3. Ekip ve Kurullar

Stratejik Plan hazırlık çalışmaları çerçevesinde, müdürlüğümüz bünyesinde ekip oluşturulmuştur. Bu ekip, Stratejik Planlama Koordinasyon Ekibi ve Stratejik Plan Hazırlama Ekibi'ni oluşturmuştur. Müdürlüğümüz stratejik planlama kurulu ve ekibine ilişkin bilgiler Tablo 1.1 ve Tablo 1.2'de yer almaktadır.

**Tablo1.1**

*Nabi Avcı Mesleki ve Teknik Anadolu Lisesi Müdürlüğü Stratejik Plan Üst Kurulu*

Okul / Kurum Adı		Nabi Avcı Mesleki ve Teknik Anadolu Lisesi	
Okul / Kurum Strateji Geliştirme Kurulu			
Adı Soyadı	Görevi	Unvanı	Görev Yeri
<b>M. Kemal KUTLUER</b>	Başkan	Okul Müdürü	Nabi Avcı Mesleki ve Teknik Anadolu Lisesi
<b>Tuğba PEMİK</b>	Üye	Müdür Yardımcısı	Nabi Avcı Mesleki ve Teknik Anadolu Lisesi
<b>Yavuz GÖKDEMİR</b>	Üye	Öğretmen	Nabi Avcı Mesleki ve Teknik Anadolu Lisesi
<b>Derya YAMAN</b>	Üye	Öğretmen	Nabi Avcı Mesleki ve Teknik Anadolu Lisesi
<b>Arzu DEMİREL</b>	Üye	Okul Aile Birliği Başkanı	Nabi Avcı Mesleki ve Teknik Anadolu Lisesi

**Tablo 1.2 Okul / Kurum Stratejik Planlama Ekibi**

Adı Soyadı	Görevi	Unvanı	Görev Yeri
<b>Yasemin UYAR</b>	Başkan	Müdür Yardımcısı	Nabi Avcı Mesleki ve Teknik Anadolu Lisesi
<b>Ayhan ÖZ</b>	Üye	Öğretmen	Nabi Avcı Mesleki ve Teknik Anadolu Lisesi
<b>Burcu ALTAY</b>	Üye	Öğretmen	Nabi Avcı Mesleki ve Teknik Anadolu Lisesi
<b>Sevtap ÖZBEK</b>	Üye	Öğretmen	Nabi Avcı Mesleki ve Teknik Anadolu Lisesi
<b>Gülseren ÖZÇELİK</b>	Üye	Öğretmen	Nabi Avcı Mesleki ve Teknik Anadolu Lisesi

**B Ö L Ü M**

**2**

## 2. DURUM ANALİZİ

### 2.1. Kurumsal Tarihçe

Okulumuz 1969 Yılında İlçe Kaymakamı Adil KERİMOĞLU ve halkında isteği ile ilçemize Akşam Kız Sanat Okulu açılması için bakanlığa istekte bulunulmuştur. Bu isteği bakanlığımız olumlu karşılamış ve 1969-1970 Eğitim-Öğretim yılında belediyeye ait bir binada Akşam Kız Sanat Okulu olarak açılmıştır.1974 Yılında okulun adı pratik kız sanat okulu olarak değiştirilmiştir.Pratik Kız Sanat Okulu binası yapımı için 1985 yılında İl Milli Eğitim Müdürümüz Sayın Salim VURAL tarafından bakanlık nezdinde faaliyete geçilmiştir.1986 yılında lise yapımı için ayrılan arsa Bakanlığımız Kız Teknik Öğretim Genel Müdürlüğüne bünyesinde Pratik Kız Sanat Okulu' da bulunan Kız Meslek Lisesi yapılması planlanarak 1990 yılında 900.000.000.-TL .keşif bedelle programa alınmıştır.15 Kasım 1990 yılında temeli atılarak inşaatına başlanmıştır.20 Haziran 1993 tarihinde geçici kabulü yapılarak, 1993-1994 Eğitim ve Öğretim yılında hizmete açılmıştır.28 Aralık 1987 Pazartesi günü bulunduğu binanın eskimesi nedeniyle bakanlığımız tarafından kiralanan Esnaf Kefalet Kooperatif binasında 5.5 yıl Eğitim-Öğretim verdikten sonra 20 Haziran 1993 tarihinde inşaatı bitirilen Kız Meslek Lisesi binasına taşınmıştır. Okulumuz 1993-1994 öğretim yılında Giyim bölümü, Bilgisayar bölümü ve Elektronik bölümüne öğrenci alarak eğitim öğretime başlamıştır. 2004-2005 Öğretim yılı itibari ile Anadolu Meslek lisesi bünyesinde Bilgisayar bölümü, Meslek Lisesi bünyesinde Bilgisayar, Elektronik, Giyim bölümleri mevcuttur. Ayrıca 2005-2006 öğretim yılı itibari ile Çocuk Gelişimi ve Eğitimi bölümü de açılmıştır. 2005-2006 Eğitim-Öğretim yılında okul bahçemizde bulunan Cumhuriyet İlköğretim Okulu kapatılarak bu bina İlköğretim Genel Müdürlüğü tarafından Kız Teknik Genel Müdürlüğüne verilmiştir.Okulumuz 2018 yılında Farabi M.T.A.L ve Pazaryeri M.T.A.L. olarak yeni binamızda eğitim-öğretime başlamıştır.2020 yılında iki okul birleştirilerek okulumuzun ismi Nabi Avcı M.T.A.L olarak değiştirilmiştir.Şu an okul öğrenci sayımız 190'dir. Kapasitemiz ise 350 öğrencidir. Okulumuz 165 Erkek, 214 Kız öğrenci kapasiteli kız ve erkek öğrencilere PANSİYONLU olup, öğrencilerimiz ücretsiz olarak faydalanabilmektedir. Bilişim Teknolojileri ve Elektrik – Elektronik Teknolojileri ve Çocuk Gelişimi ve Eğitimi ve Sağlık Hizmetleri alanlarımızda yüz yüze eğitim yapılmaktadır.Ayrıca Uygulama Anasınıfımız da mevcuttur.2021-2022 Eğitim-Öğretim Yılı II. Dönem itibarıyla bünyemizde Mesleki Eğitim Merkezi açılmış olup öğrenci sayımız 19'dır.Sonuç olarak Okulumuzun tarihçesi gerek fiziki yapı-araç ve gereç konusunda gerek personel-öğrenci konusunda ilk eğitim-öğretim yılında başlayıp günümüze kadar sürekli iyiye giden bir performans sergilemiştir.

## 2.2. Uygulanmakta Olan Planın Değerlendirilmesi

Okulumuzun 2019-2023 Stratejik Planı 2019 yılında yürürlüğe girmiştir. Stratejik Plan; paydaş analizi, öğrenci-öğretmen ve veli anketleri, güçlü ve zayıf yönler, gelişim ve sorun alanları, maliyetlendirme ile izleme ve değerlendirme bölümlerinden oluşmaktadır. Nabi Avcı Mesleki ve Teknik Anadolu Lisesi Müdürlüğü 2019-2023 Stratejik Planı'nda yer alan ve "Öğrencilerimizin gelişmiş dünyaya uyum sağlayacak şekilde donanımlı bireyler olabilmesi için eğitim ve öğretimde kalite artırılabilecektir." İfadesindeki amaçta ilerleme kaydedildiği tespit edilmiştir. "Bilimsel düşünme becerilerine sahip, öğrenmeyi öğrenen, üretken, bilgiye ulaşabilen, iletişim kurabilen, eğitim sürecine aktif olarak katılan, milli, insani ve evrensel değerleri benimsemiş öğrenciler yetiştirmek." şeklinde ifade edilen okul misyonunda arzu edilen performans görülmektedir. Okula devam konusunda öğrenciler özendirilerek devamsızlıkların minimuma indirilmesi hedefi belirtilen yıllarda gerçekleşmiştir. Aynı amaç ve hedefler 2024-2028 stratejik planda da uygulanacaktır. Eğitim öğretim sürecinde, öğrenme kazanımları sağlayacak yeterlilikteki öğretmenler yoluyla, öğrencileri üst öğrenime ve hayata hazırlayacak ortam sağlayarak, girişimci, düşünme becerisi gelişmiş sağlıklı bireyler yetiştirmek amacı ve Merkezi sınavlarda (YKS-KPSS), sosyal, kültürel, sanatsal ve sportif faaliyetlerde başarı oranını artırmak, rehberlik hizmetlerini etkin kullanmak hedefi yüksek düzeyde gerçekleştirilmiştir. 2024-2028 stratejik planımızda sınav sistemi değiştiği için AYT ve TYT sınavlarında üstün başarı elde etmek temel planımızdır.

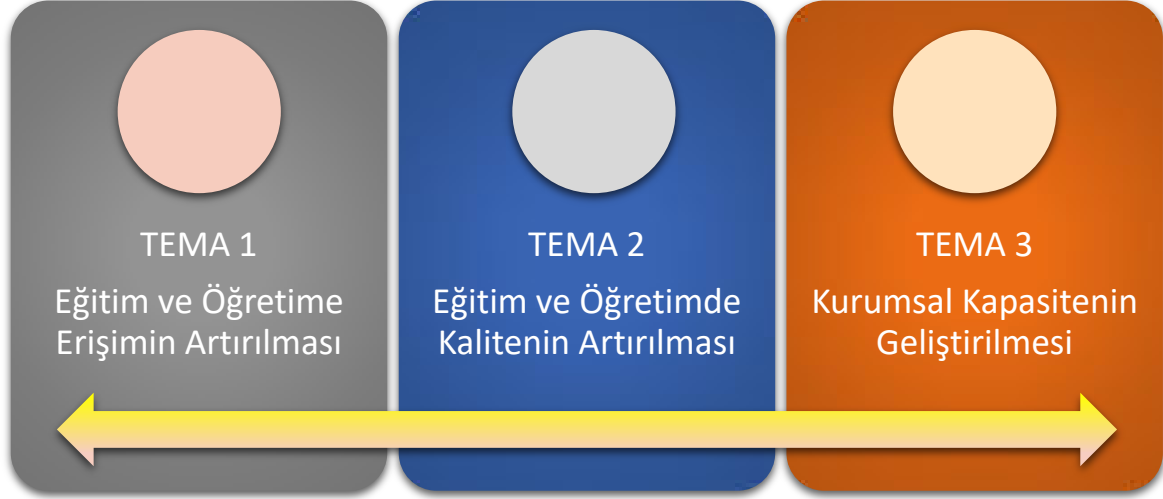
Nabi Avcı Mesleki ve Teknik Anadolu Lisesi Müdürlüğü tarafından yürütülen ve İl Milli Eğitim tarafından yürütülüp okulumuzca dahil olunan MEB Uluslararası Robot Yarışmaları Gençlik ve Spor Bakanlığı Projeleri TUBİTAK, e-Twinning, Erasmus+ projeleri ile "Okul Eğitimi Alanında Erasmus Akreditasyonu", "Mesleki Eğitim Alanında Erasmus Akreditasyonu" gibi uluslararası projelerle okulumuzun ve okulumuzdaki eğitimin niteliğini artırmaya yönelik çalışmalar gerçekleştirilmektedir.

Nabi Avcı MTAL Stratejik Planı: Geçmiş yıllarda TKY adı altında yapılan stratejik planlar uygulanmış olup güncellemeler yapılmıştır. TKY (Toplam Kalite Ekipleri ) oluşturulup yapılan faaliyetler TKY dosyasına konulmuştur. 2019-2023 yılları arası Dünyada Covid19 ve Türkiye'de 6 Şubat 2023 Depremi gibi olağan dışı olaylar tüm alanlarda tüm kurumların ekstra plana ihtiyacını göstermiştir.

Nabi Avcı MTAL Stratejik Planı: Okulumuz olarak böyle durumlarda elimizden gelenin en iyisini yaptığımızın bilincinde olduk. Pandemi dönemi Meslek Lisesi olarak Maske yapımı vb, Deprem döneminde depremzedelere destek kampanyası ile projelerimiz ile faaliyetlerimizi sürdürdük.

Nabi Avcı MTAL Stratejik Planı: 2024-2028 Stratejik Planda önümüzdeki 4 yılda okulumuzda yapılacak yeniliklerin ayrıca Deprem vb. olumsuz durumlardaki acil durumların ve Türkiye Cumhuriyeti 100.yıl vizyonu ve misyonu ile yapılacak iş ve faaliyetlerin planlamasını yapılacaktır.

Nabi Avcı MTAL Stratejik Planı: Alan Atölyeleri,Uygulamalı AnaSınıfı, Açık Lise, Mesem gibi bölümler faaliyetini sürdürmektedir.



Her Tema için zaten var olan proje ve faaliyetlerimiz 2024-2028 stratejik plan kapsamında da devam edecektir. Yeni Projeler ve planlamalar da var oldukça belirtilecektir.

### **1- Ben Her Yerde Varım**

### **2- e-TİWİNNİG Projeleri**

### **3- Sosyal Sorumluluk Projeleri**

Hedeflerin gerçekleşme durumunu belirlemek üzere her stratejik hedef için belirlenmiş eylemleri ve performans göstergelerini içeren tablolar yer almaktadır. Bu bağlamda stratejik plan ekibi, her eğitim öğretim yılı sonunda 2019- 2023Stratejik planını değerlendirme toplantıları yapmıştır. Bu toplantılarda performans göstergeleri esas alınarak hedeflerin gerçekleşip gerçekleşmeme durumu değerlendirilmiştir. Bu toplantılar neticesinde okulumuzun 2019- 2023 Stratejik Planında yer alan hedeflerine ulaştığı görülmüştür.2019-2023Stratejik Planımızdaki hedeflerimin gerçekleşmiş olması okulumuzun misyon ve vizyonuna ulaşma noktasında somut olarak ilerlememizi sağlamış oldu. Yeni dönem planımızda da bu hedefleri içeren yeni hedefler plana eklenecektir.



### 2.3. Mevzuat Analizi

Millî Eğitim Bakanlığına bağlı okulumuz Türkiye Cumhuriyeti Devleti'nin eğitim öğretim hedeflerini gerçekleştirmek için çalışmaktadır. Okulumuz üstlendiği sorumluluğunu Kanun, Kanun Hükmünde Kararname, Tüzük, Yönetmelik, Yönerge, Genelge ve Emirler ile Millî Eğitim Temel İlkeleri çerçevesinde yerine getirir. Yasal yükümlülüklerini yerine getirirken referans kaynağı olarak 1739 sayılı Millî Eğitim Temel Kanunu, 5018 sayılı Kamu Mali Yönetimi ve Kontrol Kanunu, 28758 Sayılı Millî Eğitim Bakanlığı Ortaöğretim Kurumları Yönetmeliği'ni kullanır.

**Tablo2.1**

#### *Mevzuat Analizi*

Yasal Yükümlülük	Dayanak	Tespitler	İhtiyaçlar
Türk Milletinin bütün fertlerini, Atatürk inkılap ve ilkelerine ve Anayasada ifadesini bulan Atatürk milliyetçiliğine bağlı; Türk Milletinin milli, ahlaki, insani, manevi değerlerini benimseyen, koruyan ve geliştiren; ailesini, vatanını, milletini seven ve daima yüceltmeye çalışan, insan haklarına ve Anayasanın başlangıcındaki temel ilkelere dayanan demokratik, laik ve sosyal bir hukuk devleti olan Türkiye Cumhuriyetine karşı görev ve sorumluluklarını bilen ve bunları davranış haline getirmiş olarak yetiştirmek	1739 Sayılı Millî Eğitim Temel Kanunu	Atatürk inkılap ve ilkelerine, milli, ahlaki, insani ve manevi değerlere saygı gösteren bir eğitim anlayışını benimsenmektedir. Eğitim sürecinde, Atatürk milliyetçiliği ve insan haklarına dayalı temel ilkelere vurgu yapılmaktadır.  Yasal yükümlülükler tümüyle yerine getirilmektedir, görev ve yetki çatışması yoktur.	Müdürlüğümüzün hizmet üretme niteliğine gücünün artırılması için örgütsel yapısının geliştirilmesi, kurumu içinde hizmetlerin etkinliğinin ve verimliliğinin artırılması.  İlgili kamu kurumlarıyla ve sivil toplum kuruluşlarıyla eğitim ve öğretim hizmetinin toplumsal bir bütünlük içerisinde ele alınmasına yönelik bilgi ve tecrübe paylaşımının artırılması
Beden, zihin, ahlak, ruh ve duygu bakımlarından dengeli ve sağlıklı şekilde gelişmiş bir kişiliğe ve karaktere, hür ve bilimsel düşünme gücüne, geniş bir dünya görüşüne sahip, insan haklarına saygılı, kişilik ve teşebbüse değer veren, topluma karşı sorumluluk duyan; yapıcı, yaratıcı ve verimli kişiler olarak yetiştirmek	1739 Sayılı Millî Eğitim Temel Kanunu	Öğrencilerinin fiziksel ve zihinsel sağlığını ön planda tutarak, onların dengeli bir gelişim göstermelerini sağlamakta, bilimsel düşünme ve geniş dünya görüşü kazandırılmaktadır. İnsan haklarına saygı, kişisel girişimcilik ve toplumsal sorumluluk değerleri benimsenmekte, öğrenciler yapıcı ve yaratıcı bireyler olarak yetiştirilmektedir.  Yasal sorumluluklar	Öğrencilerin çok yönlü gelişimini destekleyecek projelerle ilgilenmesi ve yeni projeler üretmesine imkân verilmesi

		eksiksiz olarak ifa edilmekte ve görev ile yetkiler arasında herhangi bir çatışma mevcut değildir.	
İlgi, istidat ve kabiliyetlerini geliştirerek gerekli bilgi, beceri, davranışlar ve birlikte iş görme alışkanlığı kazandırmak suretiyle hayata hazırlamak ve onların, kendilerini mutlu kılacak ve toplumun mutluluğuna katkıda bulunacak bir meslek sahibi olmalarını sağlamak. Böylece bir yandan Türk vatandaşlarının ve Türk toplumunun refah ve mutluluğunu artırmak; öte yandan milli birlik ve bütünlük içinde iktisadi, sosyal ve kültürel kalkınmayı desteklemek ve hızlandırmak ve nihayet Türk Milletini çağdaş uygarlığın yapıcı, yaratıcı, seçkin bir ortağı yapmak	1739 Sayılı Millî Eğitim Temel Kanunu	Öğrenciler akademik başarıya odaklanmış bir eğitim anlayışıyla yetiştirilmektedir. Öğrencilere, temel bilgi ve becerileri kazandırmak amacıyla geniş bir akademik ders yelpazesi sunulmaktadır. Fen bilimleri, sosyal bilimler, matematik, edebiyat, yabancı dil gibi temel dersler, öğrencilerin üniversiteye hazırlık sürecinde önemli bir rol oynamaktadır.  Öğrencilere eleştirel düşünme, araştırma yapma, problem çözme ve iletişim becerileri gibi temel yetkinlikleri kazandırmak hedeflenmektedir. Ayrıca, sanat, müzik, beden eğitimi gibi alanlarda da öğrencilerin kişisel gelişimine katkı sağlayan dersler sunulmaktadır.  Üniversiteye hazırlık sürecinde, öğrencilere yükseköğrenim sınavlarına yönelik destek verilmekte ve rehberlik hizmetleriyle doğru tercih yapmaları sağlanmaktadır. Bu sayede, öğrencilerin üniversiteye giriş sürecinde başarılı olmaları amaçlanmaktadır. Öğrencilerin bilgiye açık, eleştirel düşünen, toplumsal sorumluluk sahibi bireyler olarak yetiştirilmesi amaçlanmaktadır.	Öğrencilerin çok yönlü gelişimini destekleyecek projelerle ilgilenmesi ve yeni projeler üretmesine imkân verilmesi
Ortaöğretim kurumları işlevlerini Türk millî eğitiminin genel ve özel amaç ile temel ilkeleri doğrultusunda, evrensel hukuka, demokrasi ve insan haklarına uygun; öğrenci merkezli, aktif öğrenme ve demokratik	28758 Sayılı Millî Eğitim Bakanlığı Ortaöğretim Kurumları Yönetmeliği	Türk millî eğitiminin genel ve özel amaçlarına uygun olarak, evrensel hukuk, demokrasi ve insan haklarına saygılı bir eğitim anlayışı benimsenmektedir. Öğrenci merkezli eğitim, aktif öğrenme yöntemleri ve demokratik kurum	Öğrencilerin çok yönlü gelişimini destekleyecek projelerle ilgilenmesi ve yeni projeler üretmesine imkân verilmesi Eğitimde teknolojik kullanımın artırılması na yönelik çalışmaların yapılması

<p>kurum kültürü anlayışıyla yerine getirmek</p>		<p>kültürü ile desteklenmekte, laboratuvarlar ve atölyelerde uygulamalı dersler aracılığıyla teorik bilgiler pekiştirilmektedir. Eğitim süreçlerinde, öğrencilerin bireysel haklarına ve özgürlüklerine önem verilmekte, katılımcı ve eleştirel düşünme becerileri geliştirilmektedir.</p>	
<p>Bilimsel düşünme becerilerine sahip, öğrenmeyi öğrenen, üretken, bilgiye ulaşabilen, iletişim kurabilen, bilişim teknolojilerini kullanabilen, eğitim sürecine aktif olarak katılan, millî, insanî ve evrensel değerleri benimsemiş öğrenciler yetiştirecek biçimde yapılandırmak</p>	<p>28758 Sayılı Millî Eğitim Bakanlığı Ortaöğretim Kurumları Yönetmeliği</p>	<p>Bilimsel düşünme becerilerinin geliştirilmesine yönelik olarak, modern laboratuvarlar ve teknoloji sınıfları aktif olarak kullanılmakta, öğrencilere araştırma ve deney yapma imkanları sunulmaktadır. Öğrenmeyi öğrenme ve bilgiye ulaşma süreçleri, kütüphane kaynakları ve çevrimiçi veritabanları aracılığıyla desteklenmekte, öğrencilerin bilgi araştırması ve eleştirel düşünme becerileri pekiştirilmektedir. İletişim ve bilişim teknolojileri kullanımı, bilgisayar laboratuvarlarında ve interaktif sınıf etkinliklerinde öğretilmekte ve uygulanmaktadır. Eğitim sürecine aktif katılım, grup çalışmaları, sunumlar ve projeler aracılığıyla teşvik edilmekte, millî, insanî ve evrensel değerlerin benimsenmesi, sosyal bilimler dersleri ve çeşitli kültürel etkinliklerle sağlanmaktadır. Öğrenciler, bu sayede üretken ve çok yönlü bireyler olarak yetiştirilmekte, topluma ve çağdaş dünyaya katkıda bulunacak donanıma sahip olmaları hedeflenmektedir..</p>	<p>Öğrencilerin çok yönlü gelişimini destekleyecek projelerle ilgilenmesi ve yeni projeler üretmesine imkân verilmesi Eğitimde teknolojik kullanımın artırılmasına yönelik çalışmaların yapılması</p>

<p>Öğrencilerin ilgi, istek ve yetenekleriyle ortaöğretim kurumlarının özelliklerine göre öğretmen gözetiminde bireysel veya gruba yönelik alan uygulamaları, etkinlikler ve serbest çalışmalar yapılır. Bu kapsamda spor salonu, spor sahası, müzik odası, atölye, laboratuvar, kütüphane, konferans salonu ve diğer uygulama mekânlarından öğrencilerin yararlanmaları için okul yönetimlerince gerekli tedbirler alınır. Ortaöğretim kurumlarında hangi uygulamalara ve etkinliklere yer verileceğine okul, çevre ve uygulanan programların özelliğine göre zümre öğretmenler kurulunun önerisi doğrultusunda okul yönetimince karar verilir</p>	<p>28758 Sayılı Millî Eğitim Bakanlığı Ortaöğretim Kurumları Yönetmeliği</p>	<p>Öğrencilerin ilgi ve yetenekleri doğrultusunda, çeşitli alan uygulamaları, etkinlikler ve serbest çalışmalar düzenlenmekte ve bu süreçler öğretmen gözetiminde yürütülmektedir. Eğitim faaliyetlerinin zenginleştirilmesi amacıyla, spor salonları, müzik odaları, atölyeler, laboratuvarlar, kütüphaneler ve konferans salonları gibi mekânlar etkin bir şekilde kullanılmaktadır. Öğrencilerin bu imkanlardan en iyi şekilde yararlanmaları için gerekli düzenlemeler yapılmakta ve altyapı destekleri sağlanmaktadır. Uygulamaların ve etkinliklerin belirlenmesinde, okulun ve çevrenin özellikleri ile uygulanan programların gereksinimleri göz önünde bulundurulmakta, zümre öğretmenler kurulunun önerileri doğrultusunda kararlar alınmaktadır.</p>	<p>Öğrencilerin çok yönlü gelişimini destekleyecek projelerle ilgilenmesi ve yeni projeler üretmesine imkân verilmesi Eğitimde teknolojik kullanımının artırılmasına yönelik çalışmaların yapılması</p>
---	--	---	---

#### 2.4. Üst Politika Belgeleri Analizi

Okulumuza; Millî Eğitim bakanlığı, İl Millî Eğitim Müdürlüğü, İlçe Millî Eğitim Müdürlüğü tarafından verilen görevlerin tespit edilmesi için tüm üst politika belgeleri ayrıntılı olarak taranmış ve bu belgelerde yer alan politikalar incelenmiştir. Üst politika belgeleri; temel üst politika belgeleri ile sektörel ve tematik strateji belgeleri (diğer üst politika belgeleri) olarak iki bölümde ele alınmıştır. Analiz edilen belgelerden Nabi Avcı Mesleki ve Teknik Anadolu Lisesi 2024-2028 Stratejik Planı'nın stratejik amaç, hedef, performans göstergeleri ve stratejilerinin hazırlanması aşamasında yararlanılmıştır.

**Tablo 2.2***Üst Politika Belgeleri*

<b>TEMEL ÜST POLİTİKA BELGELERİ</b>	<b>DİĞER ÜST POLİTİKA BELGELERİ</b>
Cumhurbaşkanlığı 12. Kalkınma Planı	Diğer Kamu Kurum ve Kuruluşlarının Stratejik Planları
MEB 2024-2028 Stratejik Planı	TÜBİTAK Vizyon 2023 Eğitim ve İnsan Kaynakları Raporu
Millî Eğitim Kalite Çerçevesi	Bilgi Toplumu Stratejisi ve Eylem Planı (2015-2018)
	Ulusal ve Uluslararası Kuruluşların Eğitim ve Türkiye ile İlgili Raporları
	Bilecik MEM 2024-2028 Stratejik Plan

**Tablo 2.3***Üst Politika Belgeleri Analizi*

<b>ÜST POLİTİKA BELGESİ</b>	<b>İLGİLİ BÖLÜM</b>	<b>VERİLEN GÖREV/İHTİYAÇLAR</b>
MEB 2024-2028 Stratejik Planı	Ortaöğretim	
	Ölçme, Seçme ve Yerleştirme	
	Temel Eğitim	
<ul style="list-style-type: none"><li>• Millî Eğitim Kalite Çerçevesi (2014) 12. Kalkınma Planı</li><li>• Cumhurbaşkanlığı Programı,</li><li>• Orta Vadeli Program,</li><li>• Cumhurbaşkanlığı Yıllık Programı,</li><li>• Millî Eğitim Bakanlığı Stra</li></ul>	Eğitim ve Öğretim Hizmetlerinin Niteliği	Öğrenci temel öğrenme kazanımlarının dinilmesinde doğrudan etkiye sahip beşerî, malî ve fiziksel

<p>tejikPlanı,</p> <ul style="list-style-type: none"> <li>• İl Millî Eğitim Müdürlüğü Stratejik Planı,</li> <li>• İlçe Millî Eğitim Müdürlüğü Stratejik Planı ile</li> <li>• Okul/kurum ilgilendiren ulusal, bölgesel ve sektörel strateji ve eylem planlarını ifade eder.</li> </ul>		<p>alt yapı, Hazır oluş, Eğitim ortamı ve çevre, Sosyal tarafların katılımı, Hayat boyu öğrenme, Hareketlilik ile başarı ve geçişler</p>
	<p>Eğitim Yönetiminde İzleme ve Değerlendirme</p>	<p>Öğrenci temel öğrenme kazanımlarının edinilmesinde etkili olan İzleme Ortamı, Risk Değerlendirme, İzleme Faaliyetleri, Bilgi ve İletişim ile İzleme alanları</p>

## 2.5. Faaliyet Alanları ile Ürün ve Hizmetlerin Belirlenmesi

Nabi Avcı Mesleki ve Teknik Anadolu Lisesi Müdürlüğü 2024–2028 Stratejik Plan hazırlık sürecinde okulumuzun faaliyet alanları ve hizmetlerinin belirlenmesine yönelik çalışmalar yapılırken Bakanlığın ve İl Millî Eğitim Müdürlüğü'nün faaliyet alanları dikkate alınmıştır.

Faaliyet alanları ile ürün ve hizmetlerin belirlenmesi amaç, hedef ve stratejilerin oluşturulması aşamasında yönlendirici olacaktır.

**Tablo 2.4***Faaliyet Alanları ile Ürün ve Hizmetler*

<b>FAALİYET ALANI 1: EĞİTİM</b>	<b>FAALİYET ALANI 2: YÖNETİM İŞLERİ</b>
<b>Hizmet-1 Rehberlik Hizmetleri</b> <ul style="list-style-type: none"><li>• Veli</li><li>• Öğrenci</li><li>• Öğretmen</li></ul>	<b>Hizmet-1 Öğrenci işleri hizmeti</b> <ul style="list-style-type: none"><li>• Kayıt- Nakil işleri</li><li>• Devam-devamsızlık</li><li>• Sınıf geçme vb</li></ul>
<b>Hizmet-2 Sosyal-Kültürel Etkinlikler</b> <ul style="list-style-type: none"><li>• Sosyal Kulüp Çalışmaları,Okul Aile Birliği Etkinlikleri</li><li>• Gezi Etkinlikleri,Şiir,Halk Oyunları,Tiyatro</li></ul>	<b>Hizmet-2 Öğretmen işleri hizmeti</b> <ul style="list-style-type: none"><li>• Derece terfi ,Hizmet içi eğitim ,Özlük hakları v.b</li></ul>
<b>Hizmet-3 Spor Etkinlikleri</b> <ul style="list-style-type: none"><li>• Futbol,Voleybol,Basketbol,Kros,Masa Tenisi,Oryantiring</li><li>• Dart</li></ul>	
<b>FAALİYET ALANI 3: ÖĞRETİM</b>	<b>FAALİYET ALANI 4: MESLEK EDİNDİRME</b>
<b>Hizmet-1 Müfredatın işlenmesi</b> <ul style="list-style-type: none"><li>• Müfredat Kapsamında Derslerin verilmesi</li><li>• Yüksek Öğretime Hazırlık</li><li>• Mesleki ve Teknik Geziler</li></ul>	<b>Hizmet-1 Mesleki Eğitim</b> <ul style="list-style-type: none"><li>• Tüm Alan Öğrencilerinin Mesleki Eğitimi</li><li>• Teorik/Uygulamalı Eğitim</li><li>• İşletmede Beceri Eğitimi</li><li>• Mesleki Rehberlik</li><li>• Mesleki Tanıtım Yönlendirme</li><li>• Meslek Edindirme Kursları</li><li>• Mezun Öğrencilerin Takibi</li></ul>



<p><b>Hizmet-2 Kurslar</b></p> <ul style="list-style-type: none"> <li>• Staj</li> <li>• DYK</li> </ul>	<p><b>Hizmet-3 Çıracılık Eğitim MESEM</b></p> <p>Tüm Alan Öğrencilerinin Mesleki Eğitimi</p> <ul style="list-style-type: none"> <li>• Teorik/Uygulamalı Eğitim</li> <li>• İşletmede Meslek Eğitimi</li> </ul>
<p><b>Hizmet-3 Proje çalışmaları</b></p> <p><b>Meslek Lisesi Ailelerle Buluşuyor</b></p> <ul style="list-style-type: none"> <li>• <i>e-TİWİNNİG</i> Projeleri</li> <li>• Sosyal Projeler <i>Meslek Liseleri Hayata Dokunuyor</i></li> <li>• Kültürel Projeleri</li> </ul>	
<b>FAALİYET ALANI 5: TOPLUM HİZMETİ</b>	<b>FAALİYET ALANI 6: YARDIM</b>
<p><b>Hizmet-1 Okul İçi hizmetler</b></p> <ul style="list-style-type: none"> <li>• Okul Bahçesi Yeşillendirme Çalışmaları</li> <li>• Temizlik Düzen Çalışmaları</li> <li>• Okul Kantin ve Pansiyon Yemekhanesi ile ilgili Düzenlemeler</li> </ul>	<p><b>Hizmet-1 Öğrencilere Ekonomik Destekler</b></p> <ul style="list-style-type: none"> <li>• Nakit Yardımı</li> <li>• Giyim Yardımı</li> </ul>
<b>FAALİYET ALANI 7: BAKIM ONARIM</b>	
<p><b>Hizmet-1 Onarım</b></p> <ul style="list-style-type: none"> <li>• Ödenek Temini veya Tahsisi</li> <li>• Onarım işlemlerinin Takibi</li> </ul>	
<p><b>Hizmet-2 Araç Gereç</b></p> <ul style="list-style-type: none"> <li>• Araç Gereç Temini veya Tahsisi</li> </ul>	<p><b>Hizmet-3 Donatım</b></p> <p>Donatım Temini veya Tahsisi</p>

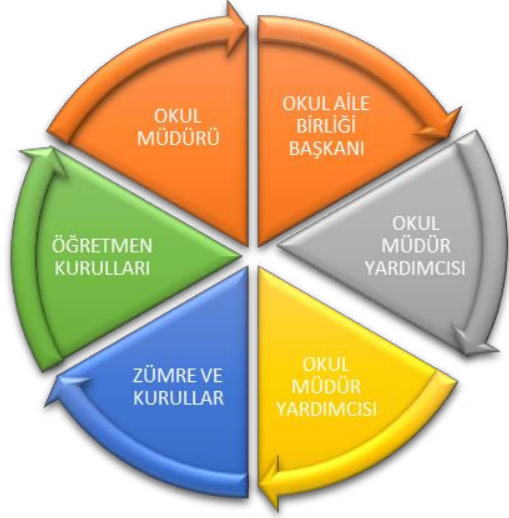
**Tablo 2.5**

**ÜRÜN/HİZMET LİSTESİ**

Öğrenci kayıt, kabul ve devam işleri	Eğitim hizmetleri
Öğrenci başarısının değerlendirilmesi	Öğretim hizmetleri
Sınav işleri	Toplum hizmetleri
Sınıf geçme işleri	Kulüp çalışmaları
Öğrenim belgesi düzenleme işleri	Diploma
Personel işleri	Sosyal, kültürel ve sportif etkinlikler
Öğrenci davranışlarının değerlendirilmesi	Burs hizmetleri
Öğrenci sağlığı ve güvenliği	MESEM hizmetleri
Okul çevre ilişkileri	Açık Lise
Rehberlik	Bilimsel araştırmalar
Staj çalışmaları	Yaygın eğitim
	Mezunlar (öğrenci)

**2.6. Paydaş Analizi**

Kurumumuzun temel paydaşları öğrenci, veli ve öğretmen olmakla birlikte eğitimin dışsal etkisi nedeniyle okul çevresinde etkileşim içinde olunan geniş bir paydaş kitlesi bulunmaktadır. Öğretmenlerimiz, öğrencilerimiz, okul idaresi (müdür, müdür yardımcısı/yardımcılar), memur, destek personeli ve okul aile birliği üyeleri iç paydaşlarımızı oluşturmaktadır. Velilerimiz, il ve ilçe millî eğitim müdürlükleri, Valilik, kamu kurum ve kuruluşları, muhtarlar, sivil toplum ve özel sektör kuruluşları ise dış paydaşlarımız olarak sıralayabiliriz. Kurumumuzun faaliyet alanları dikkate alınarak, kurumumuzun faaliyetlerinden yararlanan, faaliyetlerden doğrudan/dolaylı ve olumlu/olumsuz etkilenen veya kurumumuzun faaliyetlerini etkileyen paydaşların (kişi, grup veya kurumlara) tespiti için bir dizi toplantı düzenlenmiştir. Bu toplantılarda Stratejik Plan Hazırlama Ekibi öncelikle paydaşlar, ardından bu paydaşların türü (iç paydaş/dış paydaş) belirlemiştir. Paydaşlarımızı belirledikten sonra okulumuzun işleyişine, hedeflerine, beklentilerine ve kaynaklarına göre aşağıdaki matrisleri oluşturduk.



**Tablo 2.5**

Paydaşların Tespiti ve Önceliklendirilmesi Matrisi

PAYDAŞLARIN ÖNCELİKLENDİRİLMESİ													
PAYDAŞLAR	PAYDAŞTÜRÜ		NEDENPAYDAŞ				PAYDAŞINKURUM FAALİYETLERİNİ ETKİLEME DERECESİ			PAYDAŞINTALEPLERİNE VERİLEN ÖNEM		ÖNCELİĞİ	AÇIKLAM A
	İÇ PAYDAŞ	DIŞ PAYDAŞ	TEMEL ORTAK	STRATEJİK ORTAK	GİRİŞ SAĞLAYAN	HİZMET ALAN	Tam	Çok	Orta	Az	Hiç		
							5	4	3	2	1		
							1, 2, 3 İzle			1, 2, 3 Gözet			
4, 5 Bilgilendir						4, 5 Birlikte Çalış							
Milli Eğitim Bakanlığı		+	+	+	+		5			5		1	Bilgilendir Birlikte Çalış
Bilecik Valiliği		+			+		5			5		1	Bilgilendir Birlikte Çalış
Kaymakamlıklar		+			+		5			5		1	Bilgilendir Birlikte Çalış
İl Millî Eğitim Müdürlüğü		+			+		5			5		1	Bilgilendir Birlikte Çalış
İlçe Millî Eğitim Müdürlüğü		+			+		5			5		1	Bilgilendir Birlikte Çalış
Okul/Kurum Yöneticileri	+					+	5			5		1	Bilgilendir Birlikte Çalış
Ders Öğretmenleri	+		+		+	+	4			4		1	Bilgilendir Birlikte Çalış
Rehber Öğretmen	+		+		+	+	5			5		1	Bilgilendir Birlikte Çalış

Memur	+		+	+			4	4	1	Bilgilendir BirlikteÇalış
Hizmetli	+				+		4	4	1	Bilgilendir BirlikteÇalış
Öğrenciler	+		+	+	+	+	5	5	1	Bilgilendir BirlikteÇalış
Okul Aile Birliği	+				+	+	5	4	1	Bilgilendir Birlikte Çalış
Sosyal Kulüpler	+				+		5	5	1	Bilgilendir BirlikteÇalış

**Tablo 2.6***Paydaş Anketini Yanıtlayan Katılımcılara İlişkin Tanımlayıcı Bilgiler*

Sıra No	Paydaş Türü	Paydaş	Sayı	Önem Derecesi	Etki Derecesi
1	İç Paydaş	Öğrenci	150	5	5
2	İç Paydaş	Öğretmen	25	5	5
3	İç Paydaş	Veli	100	5	5
TOPLAM			275		
Önem derecesi (5 Çok Güçlü) (4,3 Güçlü) - (2,1 Zayıf); Etki derecesi (5 Çok Yüksek) (4,3 Yüksek) - (2,1 Düşük)					

Öğrencilerin sosyal, sportif, sanatsal, bilimsel ve kültürel faaliyetlere katılımından memnuniyet duydukları ve okulumuzun bu konularda öne çıkmasından mutlu oldukları görülmektedir.

**Tablo 2.7***Öğrenci Anketini Yanıtlayan Katılımcılara İlişkin Veriler*

Sıra No	MADDELER	KATILMA DERECESİ				
		Kesinlikle Katılıyorum	Katılıyorum	Kararsızım	Kısmen Katılıyorum	Katılmıyorum
1	Öğretmenlerimle ihtiyaç duyduğumda rahatlıkla görüşebilirim.	%32,3	%58,5	%10,2		
2	Okul müdürü ile ihtiyaç duyduğumda rahatlıkla konuşabiliyorum.	%55	%40	%5		
3	Okulun rehberlik servisinden yeterince yararlanabiliyorum.	%25	%27,3	%18,2	%11,5	%10
4	Okula ilettiğimiz öneri ve isteklerimiz dikkate alınır.	%13,6	%36,4	%22,7	%4,5	%22,7
5	Okulda kendimi güvende hissediyorum.	%36,4	%45,5	%13,6	%4,5	
6	Okulda öğrencilerle ilgili alınan kararlarda bizlerin görüşleri alınır.	%9,1	%45,5	%22,7	%9,1	%13,6
7	Öğretmenler yeniliğe açık olarak derslerin işlenişinde çeşitli yöntemler kullanmaktadır.	%58	%27,3	%10,2		%4,2
8	Derslerde konuya göre uygun araç gereçler kullanılmaktadır.	%63,6	%18,2	%18,2		
9	Teneffüslerde ihtiyaçlarımı giderebiliyorum.	%36,4	%18,2	%13,6	%18,2	%13,6
10	Okulun içi ve dışı temizdir.	%46	%22,7	%22,2	%9,1	
11	Okulun binası ve diğer fiziki mekânlar yeterlidir.	%22,7	%50	%13,6	%9,1	%4,5
12	Okul kantininde satılan malzemeler sağlıklı ve güvenlidir.	%50	%13,6	%4,5	%22,7	%4,5
13	Okulumuzda yeterli miktarda sanatsal ve kültürel faaliyetler düzenlenmektedir.	%55	%35	%5	%5	

**Tablo 2.8***Öğretmen Anketini Yanıtlayan Katılımcılara İlişkin Veriler*

Sıra No	MADDELER	KATILMA DERECESESİ				
		Kesinlikle Katılıyorum	Katılıyorum	Kararsızım	Kısmen Katılıyorum	Katılmıyorum
1	Okulumuzda alınan kararlar, çalışanların katılımıyla alınır.	%42,3	%47,1	%20,6		
2	Kurumdaki tüm duyurular çalışanlara zamanında iletilir.	%52,9	%47,1			
3	Her türlü ödüllendirmede adil olma, tarafsızlık ve objektiflik esastır.	%78	%22			
4	Kendimi, okulun değerli bir üyesi olarak görürüm.	%78,6	%12,9			
5	Çalıştığım okul bana kendimi geliştirme imkânı tanımaktadır.	%75	%25			
6	Okul, teknik araç ve gereç yönünden yeterli donanıma sahiptir.	%65	%35			
7	Okulda çalışanlara yönelik sosyal ve kültürel faaliyetler düzenlenir.	%42,3	%14,9	%14,3		
8	Okulda öğretmenler arasında ayırım yapılmamaktadır.	%57,3	%14,1			
9	Okulumuzda yerelde ve toplum üzerinde olumlu etki bırakacak çalışmalar yapmaktadır.	%42,6	%26,8	%28,9		
10	Yöneticilerimiz, yaratıcı ve yenilikçi düşüncelerin üretilmesini teşvik etmektedir.	%57,6	%28,1	%14,3		
11	Yöneticiler, okulun vizyonunu, stratejilerini, iyileştirmeye açık alanlarını vs. çalışanlarla paylaşır.	%71,6	%28,4			
12	Okulumuzda sadece öğretmenlerin kullanımına tahsis edilmiş yerler yeterlidir.	%57,6	%28,1			%14
13	Alanıma ilişkin yenilik ve gelişmeleri takip eder ve kendimi güncellerim.	%57,1	%42,9			

**Tablo 2.9***Veli Anketini Yanıtlayan Katılımcılara İlişkin Veriler*

Sıra No	MADDELER	KATILMA DERECESESİ				
		Kesinlikle Katılıyorum	Katılıyorum	Kararsızım	Kısmen Katılıyorum	Katılmıyorum
1	İhtiyaç duyduğumda okul çalışanlarıyla rahatlıkla görüşebiliyorum.	%39,6	%50,9			
2	Bizi ilgilendiren okul duyurularını zamanında öğreniyorum.	%56,7	%37,6			
3	Öğrencimle ilgili konularda okulda rehberlik hizmeti alabiliyorum.	%54,6	%22,7	%18,8		
4	Okula ilettiğim istek ve şikâyetlerim dikkate alınmıyor.	%52,3	%28,8	%9,4		
5	Öğretmenler yeniliğe açık olarak derslerin işlenişinde çeşitli yöntemler kullanmaktadır.	%47,9	%18,2	%20,8	%9,4	
6	Okulda yabancı kişilere karşı güvenlik önlemleri alınmaktadır.	%54,9	%18,7	%20,9	%5,5	
7	Okulda bizleri ilgilendiren kararlarda görüşlerimiz dikkate alınır.	%62	%17,3	%18,9		
8	E-Okul Veli Bilgilendirme Sistemi ile okulun internet sayfasını düzenli olarak takip ediyorum.	%50,2	%30,9			
9	Çocuğumun okulunu sevdiğini ve öğretmenleriyle iyi anlaştığını düşünüyorum.	%47,3	%28,2	%15,1	%9,4	



10	Okul, teknik araç ve gereç yönünden yeterli donanıma sahiptir.	%52,3	%11,8	%24,5		
11	Okul her zaman temiz ve bakımlıdır.	%58,2	%13,5	%22,6		
12	Okulun binası ve diğer fiziki mekânlar yeterlidir.	%45,2	%13,3	%34		
13	Okulumuzda yeterli miktarda sanatsal ve kültürel faaliyetler düzenlenmektedir.	%58,3	%11,5	%17		%7

## 2.7. Kuruluş İçi Analiz

2024-2028 Stratejik Plan hazırlık çalışmaları kapsamında analiz çalışmaları odak bir gruplamart ayındagerçekleştirilmiştir. Bu çalışmadan elde edilen bulgu, sonuç, öneri ve değerlendirmeler aşağıda sunulmuştur.Bu çalışma sonuçlarına göre Hilmi Duraloğlu Anadolu Liseai'nin iyileştirmeye açık alanları aşağıda belirtilmiştir:

1. Sınıfların kalabalık olması,
2. Ders saatlerinin fazlalığı,
3. Kantinde satılan ürünlerin çeşitliliğinin az olması/ pahalı olması,
4. Derslerde yeterli düzeyde araç ve gereç kullanılmaması,
5. Velilerin okulla iletişiminin zayıflığı,
6. Çalışanların karar alma süreçlerine etkin katılımları,
7. Okul Konferans Salonundaki teknik yetersizlikler,
8. Kapalı Spor Salonu zemin, çatı, ısıtma ve ses sitemlerinin eksikliği,
9. Veli ve Okul Aile Birliği toplantılarına katılımın az olması.

Gerçekleştirilen analizlere göre kurumda görülen baskın kültürel davranışlar öncelik sırasına göre:

1. Disiplin sorunlarının az olması,
2. Öğretmenlerin öğrencilerle yakından ve etkin ilgilenmesi,
3. Web sitesinin aktif kullanılması,
4. Okul yönetiminin öğretmen ihtiyaç duyduğunda onun yanında olması,
5. Rehberlik Servisinin etkin çalışması,
6. Öğrencilerde eğitimi engelleyici şiddet yönelimlerinin olmaması,
7. Öğrencilerin kendilerini güvende hissetmesi.
8. Yöneticilerin iletişim, iş birliği ve paylaşımına açık olması,
9. Yöneticilerin katılımcı yaklaşımdan yana olmaları,
10. Millî Eğitim Müdürlüğümüzün ulusal ve uluslararası meydana gelen değişimleri takip etmesi,
11. İnovatif (yenileşimci) anlayış ve farklılıkların desteklenmesi.

## KURUM KİMLİK BİLGİSİ

Kurum Adı	NABİ AVCI MESLEKİ VE TEKNİK ANADOLU LİSESİ
Kurum Statüsü	<input checked="" type="checkbox"/> Kamu <input type="checkbox"/> Özel
Kurumda Çalışan Personel Sayısı	Yönetici : 4 Öğretmen : 25 Memur : 0 Teknisyen : 0 Hizmetli : 0 Diğer : 7
Öğrenci Sayısı	200
Öğretim Şekli	× Normal

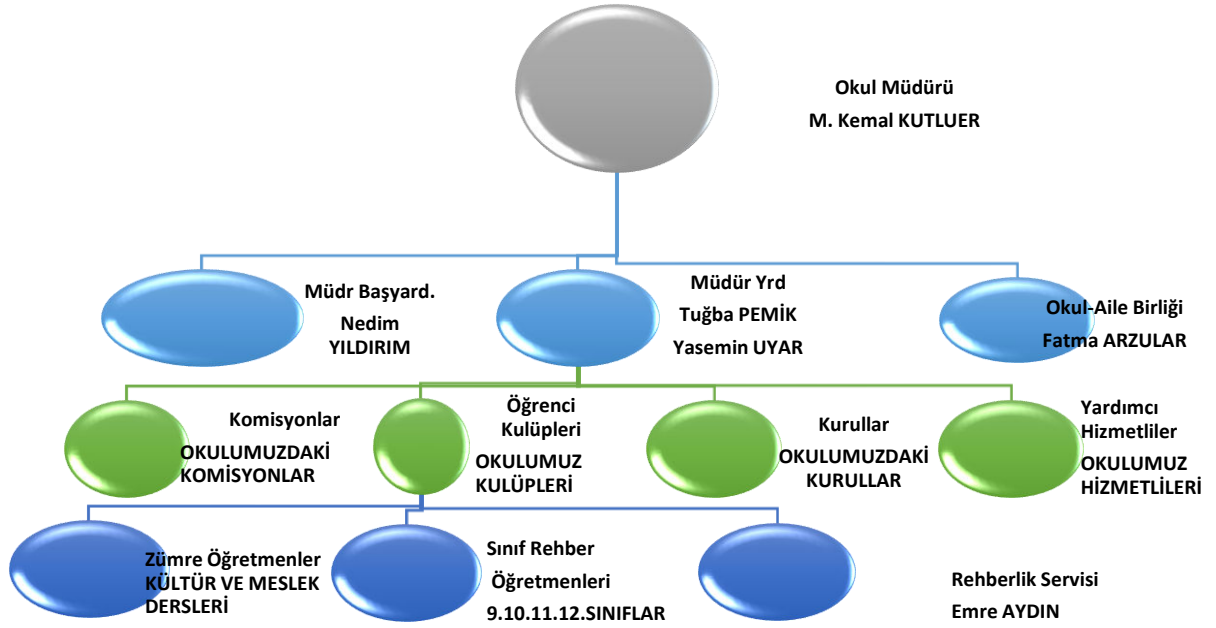
## KURUM İLETİŞİM BİLGİLERİ

Kurum Telefonu / Fax	Tel : 0 228 381 20 71 Faks : 0 228 381 24 49
Kurum Web Adresi	<a href="http://www.nabiavcimental.meb.k12.tr">www.nabiavcimental.meb.k12.tr</a>
Mail Adresi	<a href="mailto:345894@meb.k12.tr">345894@meb.k12.tr</a>
Kurum Adresi	Mahalle :Yüzbaşı Posta Kodu :118000 İlçe :Pazaryeri İl :Bilecik
Kurum Müdürü	<b>Mustafa Kemal KUTLUER</b> GSM Tel: 0 505266 60 28
Kurum Müdürbaşyardımcısı	Nedim YILDIRIM GSM Tel: 0 5056466888
Kurum Müdür Yardımcıları	Tuğba PEMİK Yasemin UYAR GSM Tel: 0 506 511 78 88 GSM Tel: 0 506 251 23 74

## 2.8 Teşkilat Yapısı

### Şekil 2.1

#### Teşkilat Şeması



## Olusturulan Komisyon ve Kurullar:

Kurul/Komisyon Adı	Görevleri
Okul Aile Birliđi	Birlik, okul ile aile arasında bütünleşmeyi gerçekleştirmek, veli ve okul arasında iletişimi ve iş birliğini sağlamak, eğitim-öğretimi geliştirici faaliyetleri desteklemek, maddi imkânlardan yoksun öğrencilerin zorunlu ihtiyaçlarını karşılamak ve okula maddî katkı sağlamak üzere kurulur.
Öğretmenler Kurulu	Eğitim öğretim işlerini düzenlemek
Ödül ve Disiplin Kurulu	Yönetmeliğe uygun şekilde öğrenci davranışlarını değerlendirmek
Onur Kurulu	Yönetmeliğe uygun şekilde öğrenci davranışlarını ödüllendirmek
Tanıtım, Mezunları izleme, İstihdam, Mesleki Rehberlik ve Danışma Kurulu	Tanıtım, Mezunları izleme, İstihdam, Mesleki Rehberlik yapılmasını sağlamak
Satın Alma Komisyonu	Kurum ihtiyaçlarını temin etmek
Muayene ve Kabul Komisyonu	Okula gelen taşınır malların incelenerek teslim alınması
Psikolojik Danışma ve Rehberlik Hizmetleri Yürütme Komisyonu	Okul rehberlik faaliyetlerini yürütme
Değer tespit komisyonu	Taşınırların değerini tespit etmek
Taşınır sayım komisyonu	Taşınırların sayıca tespit edilmesi
Kontenjan belirleme, Kayıt-Kabul ve Nakil ve Pansiyon Komisyonu	Öğrencileri okul ve pansiyona kayıt-kabul ve nakil işlemi kararı alınması
Bakım, Onarım, Ayıklama ve İmha Komisyonu	Bakım, Onarım, Ayıklama ve İmha yapılması
Yaklaşık Maliyet Komisyonu	Okula alınacak malzemelerin piyasa araştırmasını yapmak
Temrinlik Malzeme Kurulu	Alanlara alınacak temrinlik malzemenin tespitini yapmak
Okul Sağlığı ve Hijyen Ekibi	Kantin ve pansiyon yemekhanesinin uygunluğunu denetlemek
Tören Hazırlama ve Uygulama Komisyonu	Okulda ve ilçede yapılacak önemli gün ve haftaları düzenlemek
Okul Proje Hazırlama Kurulu	Projelere danışmanlık yapmak
Okullarda Şiddetin Önlenmesi ve Azaltma Eylem Planı Okul Çalışma Ekibi	Okullarda Şiddetin Önlenmesi ve Azaltmasını sağlamak
Yayın İnceleme Kurulu	Eser inlemesi yapmak
Okul websitesi kontrol ve inceleme komisyonu	Okul web sitesinde inceleme yapmak
Kantin Denetleme Komisyonu	Kantinin şartnamelere uygunluğunu denetlemek

**2023-2024 EĞİTİM-ÖĞRETİM YILI İÇİN OLUŞTURULACAK KURUL VE  
KOMİSYONLARIN GÖREV DAĞILIMI  
(NABİ AVCI MESLEKİ VE TEKNİK ANADOLU LİSESİ)**

<b>Komisyon, Kurul ve Ekip Adı</b>	<b>Asil Üyeler</b>	<b>Yedek Üyeler</b>
Ödül ve Disiplin Kurulu	Tuğba PEMİK ( Başkan)	
	Dilan POLATLI HOŞLAN	Erdal CAN
	Gülseren ÖZÇELİK	Sevtap ÖZBEK
Onur Kurulu	Derya YAMAN	Necla YILDIZ
Okul Aile Birliği Denetim Kurulu	Erdal CAN	Yasin ÇAVDAR
	Eren ARSLAN	Yavuz GÖKDEMİR
Kantin Denetim Komisyonu	Yasemin UYAR ( Başkan )	
	Derya YAMAN	Gülseren ÖZÇELİK
	Ayşem ATEŞ	Numan TOPCU
Kontenjan belirleme, Kayıt-Kabul ve Nakil ve Pansiyon Komisyonu	M. Kemal KUTLUER ( Başkan)	
	Yasemin UYAR ( Başkan )	Tuğba PEMİK
	Serdar AFŞAR	Ayhan ÖZ
	Dilan POLATLI HOŞLAN	Burcu ALTAY
	Emre AYDIN	
Muayene ve Kabul Komisyonu	Yasemin UYAR ( Başkan )	Tuğba PEMİK
	Yavuz GÖKDEMİR	Necla YILDIZ
	Burcu ALTAY	Kübra Nur ALTINÖZ
Taşınır Sayım Komisyonu	Yasemin UYAR ( Başkan )	
	Eda AKIN	Ali Yavuz REÇBER
	Refik YANPALA	Eren ARSLAN
	Numan TOPCU	Dilan POLATLI HOŞLAN
Taşınır Değer Tespit Komisyonu	Tuğba PEMİK ( Başkan)	
	Dilan POLATLI HOŞLAN	Elif TUĞRUL
	Sevtap ÖZBEK	Eda AKIN
	Göksel SERT	Gülseren ÖZÇELİK
Satın Alma ve İhale Komisyonu	Tuğba PEMİK ( Başkan )	Yasemin UYAR (Başkan)
	Mehmet ERCAN	Ali Yavuz REÇBER
	Derya YAMAN	Sevtap ÖZBEK
	Serdar AFŞAR	Refik YANPALA

	Ayhan ÖZ	Görkem SARI
Yaklaşık Maliyet Komisyonu	Tuğba PEMİK ( Başkan)	
	Kübra Nur ALTINÖZ	Eda AKIN
	Dilan POLATLI HOŞLAN	Ali Yavuz REÇBER
Bakım, Onarım, Ayıklama ve İmha Komisyonu	Tuğba PEMİK ( Başkan)	
	Serdar AFŞAR	Ali Yavuz REÇBER
	Ayhan ÖZ	Mehmet ERCAN
	Derya YAMAN	Kübra Nur ALTINÖZ
Okul Seçim Kurulu Başkanlığına	Erdal CAN	Numan TOPCU
Okul Sandık Kurulu	Göksel SERT	Gülseren ÖZÇELİK
Rehberlik ve Psikolojik Danışma Hizmetleri Yürütme Komisyonu	<b>9. Sınıf</b>	Yavuz GÖKDEMİR
	<b>10. Sınıf</b>	Göksel SERT
	<b>11. Sınıf</b>	Necla YILDIZ
	<b>12. Sınıf</b>	Sevtap ÖZBEK
Bireyselleştirilmiş Eğitim Programı Geliştirme Birimi	Tuğba PEMİK ( Başkan)	
	Emre AYDIN	
	Sınıf Rehber Öğretmenleri	
	Her Branştan Bir Öğretmen	
Yayın İnceleme Kurulu	Tuğba PEMİK ( Başkan)	
	Necla YILDIZ	Sevtap ÖZBEK
	Görkem SARI	Numan TOPCU
Tanıtım, Mezunları izleme,İstihdam,Mesleki Rehberlik ve Danışma Kurulu	Yasemin UYAR ( Başkan )	
	Mehmet ERCAN	Ali Yavuz REÇBER
	Derya YAMAN	Serdar AFŞAR
	Ayhan ÖZ	Refik YANPALA
Temrinlik Malzeme Kurulu	Yasemin UYAR ( Başkan )	
	Meslek Dersleri Öğretmeni	
Sosyal Etkinlikler Kurulu	Tuğba PEMİK ( Başkan)	
	Yasin ÇAVDAR	
	3 Öğrenci	
	2 Veli	
Okul Sağlığı ve Hijyen Ekibi	Tuğba PEMİK ( Başkan)	

	Derya YAMAN	Ayşem ATEŞ
	Burcu ALTAY	Gülseren ÖZÇELİK
Tören Hazırlama ve Uygulama Komisyonu	Tuğba PEMİK ( Başkan )	
	Sevtap ÖZBEK	
	Görkem SARI	
Okul Proje Hazırlama Kuruluna	Tuğba PEMİK ( Başkan )	
	Eren ARSLAN	
	Erdal CAN	
	Emre AYDIN	
Okul Web Sitesi Yayın Kurulu	Tuğba PEMİK ( Başkan )	
	Ayhan ÖZ	
	Refik YANPALA	
	Numan TOPCU	
	Emre AYDIN	
Okul Servis Araçları Denetleme Komisyonu	Tuğba PEMİK ( Başkan )	
	Erdal CAN	
	Yavuz GÖKDEMİR	
	Eda AKIN	
Okullarda Şiddetin Önlenmesi ve Azaltma Eylem Planı Okul Çalışma Ekibi	Tuğba PEMİK ( Başkan )	
	Yavuz GÖKDEMİR	Serdar AFŞAR
	Emre AYDIN	
Milli Eğitim Komisyonu	Burcu ALTAY	Elif TUĞRUL
İlçe Eser İnceleme	Göksel SERT	Numan TOPCU
	Sevtap ÖZBEK	Necla YILDIZ

## 2.9. İnsan Kaynakları,

**Tablo 2.10**

*Eğitim Düzeyleri ve Cinsiyet Bilgilerine Göre Dağılımları*

Tablo 4: Eğitim Düzeyleri ve Cinsiyet Bilgilerine Göre Dağılımları																					
UNVANLAR	DOKTORA			YÜKSEK LİSANS			LİSANS			ÖN LİSANS						LİSE VE ALTI			TOPLAM		
	K	E	T	K	E	T	K	E	T	K	E	T	K	E	T	K	E	T			
Okul Müdürü								1										1			
Okul Müdür Baş Yardımcısı								1										1			
Okul Müdür Yardımcısı				1			1											2			
Başöğretmen							1											1			
Uzman Öğretmen		1		1	1		5	3										11			
Öğretmen				2	1		2	8										13			
<b>TOPLAM</b>																		29			

**Tablo 2.11**

*Öğretmen Sayısı*

Görev Unvanı	Norm	Mevcut	Görevlendirme
Elektrik Elektronik Teknolojileri	4	2	
Sağlık Hizmetleri	4	1	1
Çocuk Gelişimi ve Eğitimi	1	1	
Bilişim Teknolojileri	1	1	
Okul Öncesi	1	1	
Biyoloji	1	1	
Coğrafya	1	1	
Din Kültürü ve Ahlâk Bilgisi	2	2	
Felsefe	1	1	1
Fizik	1	0	1



İngilizce	2	2	
Kimya / Kimya Teknolojisi	1	1	
Matematik	3	3	
Beden Eğitimi ve Spor	3	3	
Rehberlik	1	0	
Tarih	1	1	
Türk Dili ve Edebiyatı	4	4	
Diğer Personel (V.H.K.İ.)	0	0	

**Tablo 2.12**

*Okul/Kurum Yönetici Personel Sayısı*

Görev Unvanı			
	Norm	Mevcut	Görevlendirme
Okul Müdürü	1	1	
Müdür Başyardımcısı	1	1	
Müdür Yardımcısı	3	2	

**2023-2024 Yılı Kurumdaki Mevcut Hizmetli/ Memur Sayısı:**

Sıra No	Görevi	Erkek	Kadın	Eğitim Durumu	Hizmet Yılı	Toplam
1	Memur	-	-	-	-	-
2	Hizmetli	-	-	-	-	-
3	Geçici İşçi	-	7	İlkokul İlkokul İlkokul Lise Lise Lise Üniversite	17	7
4	Aşçı	-	1	Lise	1	1

## 2.10. Teknolojik Kaynaklar

Okulumuzdaki tüm resmi yazışmalar elektronik ortamda Doküman Yönetim Sistemi (DYS) zerinden yapılmaktadır. Eğitim ve öğretimde fırsat eşitliğini temin etmek, okullarda teknolojik altyapıyı iyileştirmek ve bilgi iletişim teknolojilerinin eğitim ve öğretim süreçlerinde etkin kullanımını sağlamak amacıyla ilköğretim ikinci kademe ile ortaöğretim düzeyindeki bütün okullar Bakanlığımızca, FATİH projesi kapsamına alındığından okulumuzda tüm sınıflarımızda etkileşimli tahta mevcuttur.

## 2.11. Rehberlik Hizmetleri

Mevcut Kapasite				Mevcut Kapasite Kullanımı ve Performans					
Psikolojik Danışman Norm Sayısı	Görev Yapan Psikolojik Danışman Sayısı	İhtiyaç Duyulan Psikolojik Danışman Sayısı	Görüşme Odası Sayısı	Danışmanlık Hizmeti Alan			Rehberlik Hizmetleri İle İlgili Düzenlenen Eğitim/Paylaşım Toplantısı Vb. Faaliyet Sayısı		
				Öğrenci Sayısı	Öğretmen Sayısı	Veli Sayısı	Öğretmenlere Yönelik	Öğrencilere Yönelik	Velilere Yönelik
1	1	-	2		--	56	4	6	3

### Okul/Kurumun Fiziki Altyapısı:

Fiziki Mekân	Var	Yok	Adedi	İhtiyaç
Öğretmen Çalışma Odası	X		1	
Ekipman Odası		X		
Kütüphane	X		1	
Rehberlik Servisi	X		1	
Resim Odası		X		
Müzik Odası		X		
Çok Amaçlı Salon	X		1	
Bilgisayar laboratuvarı	X		2	
Yemekhane	X		1	
Spor Salonu		X		
Otopark		X		
Spor Alanları		X		
Kantin	X		1	

Fen Bilgisi Laboratuvarı	X	1
Atölyeler	X	3
Bölmelere Ait Depo	X	1
Bölüm Laboratuvarları	X	4
Bölüm Şef Odaları	X	6
Derslik	X	15
Arşiv	X	1
Sığınak	X	1
Pansiyon( Kız ve Erkek)	X	1
Uygulamalı Anasınıfı	x	1

### Karşılaştırmalı Öğretmen/Öğrenci Durumu (2023-2024)

ÖĞRETMEN		ÖĞRENCİ		OKUL
Toplam öğretmen sayısı	Öğrenci sayısı (Kız/Erkek)	Toplam öğrenci sayısı	Öğretmen başına düşen öğrenci sayısı	
<b>29</b>	<b>97 / 79</b> + <b>14(Okul Öncesi)</b>	<b>176</b> + <b>14(Okul Öncesi)</b>	<b>6,76</b>  <b>Okul öncesi: 14</b>	

### Öğrenci Sayısına İlişkin Bilgiler (Geçmiş Yıllar)

	2020	2021	2022	2023	2024	2024	2026	2027	2028	Hedef
Öğrenci Sayısı	<b>124</b>	<b>266</b>	<b>214</b>	<b>191</b>	<b>200</b>	<b>190</b>	<b>185</b>	<b>210</b>	<b>215</b>	

### Yıllara Göre Ortalama Sınıf

Mevcutları							
<b>2019-2020</b>	<b>2020-2021</b>	<b>2021-2022</b>	<b>2022-2023</b>	2019-2020	2020-2021	2021-2022	2022-2023
<b>124</b>	<b>266</b>	<b>214</b>	<b>191</b>	<b>13,77</b>	<b>15,64</b>	<b>11,88</b>	<b>10,61</b>

### Yükseköğretim programlarına yerleşme durumu

Yıl	12. Sınıf	Sınava Başvuran	Yerleştiği Yüksek	Oran	
2020	33	30	Lisans	0	0
			Ön Lisans	3	10
			Sınavsız Ön Lisans	0	0
			Açık Öğretim	0	0
			<b>TOPLAM</b>	<b>3</b>	<b>10</b>
2021	81	64	Lisans	2	3.1
			Ön Lisans	7	10.9
			Açık Öğretim	1	1.5
			<b>TOPLAM</b>	<b>10</b>	<b>15.6</b>
2022	34	33	Lisans	1	3.0
			Ön Lisans	11	33.3
			Açık Öğretim	1	3.0
			<b>TOPLAM</b>	<b>13</b>	<b>39.3</b>
2023	62	42	Lisans	1	2.38
			Ön Lisans	13	30.95
			Açık Öğretim	0	0
			<b>TOPLAM</b>	<b>14</b>	<b>33,33</b>

### Sınıf Tekrarı Durumu

Sınıf	2019/2020				2020/2021				2021/2022				2022-2023			
	Öğr. Say.(a)	Sınıf Tekrarı			Öğr. Say.(a)	Sınıf Tekrarı			Öğr. Say.(a)	Sınıf Tekrarı			Öğr. Say.(a)	Sınıf Tekrarı		
		Sadece Devamsızlık	Sadece Başarısızlık	Oran(b+c)/ax 100		Sadece Devamsızlık	Sadece Başarısızlık	Oran(b+c)/ax 100		Sadece Devamsızlık	Sadece Başarısızlık	Oran(b+c)/ax 100		Sadece Devamsızlık	Sadece Başarısızlık	Oran(b+c)/ax 100
Hazırlık	0	0	0	0	0	0	0	0	0	0	0	0	0	0	0	0
9. sınıf	32	1	0	3.1	94	0	0	30	3	7	4.8	39	3	3	0,15	
10. sınıf	22	3	2	22.7	71	0	0	66	2	3	2.4	27	0	3		
11. sınıf	35	0	1	2.8	72	0	0	65	0	0	0	63	0	0	0	
12.sınıf	33	0	0	0	81	0	0	46	0	0	0	62	0	0	0	
<b>Toplam</b>	<b>122</b>	<b>4</b>	<b>3</b>	<b>5.7</b>	<b>318</b>	<b>0</b>	<b>0</b>	<b>207</b>	<b>5</b>	<b>10</b>	<b>7.2</b>	<b>191</b>	<b>3</b>	<b>3</b>		

## Kitap Okuma Oranı

Kitap okuma oranı				
	2019-2020	2020-2021	2021-2022	2022-2023
Aylık öğrenci başına düşen kitap sayısı	50	10	60	75
Kütüphanedeki kitap sayısı	1250	1300	1350	1545

## Sosyal Alanlar

Tesisin adı	Kapasitesi (Kişi Sayısı)	Alanı
Kantin	25	Var
YemekhanePansiyon	200	Var
Çok Amaçlı Salon	160	Var

## Spor Tesisleri

Tesisin adı	Kapasitesi (Kişi Sayısı)	Alanı
Basketbol Alanı	Tribünsüz	Var
Futbol Sahası (Halı saha)	-	Yok
Kapalı Spor Salonu	-	Yok
Hentbol Sahası	-	Yok

## Sosyal Etkinlikler

	2019-2020*	2020-2021*	2021-2022*	2022-2023
Tiyatro	1	-	-	-
Şiir Gecesi	-	-	-	-
Mezuniyet Gecesi	1	1	1	1
Eğitim Şenliği	-	-	1	1
Kermes	-	-	1	2
Sergi	-	-	-	-

<b>Sosyal ve Sportif Etkinliklere Katılım Oranı</b>				
	<b>2019-2020*</b>	<b>2020-2021*</b>	<b>2021-2022</b>	<b>2022-2023</b>
<b>Sosyal Etkinliklerine Katılım Oranı</b>	%10	%10	%60	<b>%70</b>
<b>Sportif Etkinliklere Katılım Oranı</b>	%7	%7	%20	<b>%25</b>
<b>Toplam</b>	<b>%17</b>	<b>%17</b>	<b>%80</b>	<b>%95</b>

### 2.11 Mali Kaynak Analizi

Eğitim ve öğretimin başlıca finans kaynaklarını merkezî yönetim bütçesinden ayrılan pay, il özel idareleri bütçesinden ayrılan en az %20'si oranında ödenek ve İl Milli Eğitim Müdürlüğü payları ve hayırsever vatandaşların yaptığı bağışlardan oluşmaktadır. Bilecik Milli Eğitim Müdürlüğü'nün merkezi yönetim bütçe ödeneği payları ve kantin gelirlerinin yıllara göre sınıflandırılması Tablo 2.13'te verilmiştir.

**Tablo 2.13**

*Mali Kaynaklar*

Müdürlüğümüzün başlıca finans kaynaklarını; bakanlığımızın bütçesinden ayrılan pay, ulusal ve uluslararası kurum kuruluşlardan sağlanan, okul kantin gelirleri, oluşturmaktadır. 2022 ve 2023 yılları bütçe miktarları tabloda belirtilmiştir.

Yıllar	BÜTÇE KALEMİ		
	Kantin Gelirleri	Okul Aile Birliği	Toplam
2020	456,91	1472	1.928.91
2021	943.76	0	943.76
2022	2354,96	13.005	15359,96
2023	3325.54	31226,24	34551,78

2024 yılı öngörülen bütçe miktarı oluşturulmuştur.

Yıllar	BÜTÇE KALEMİ		
	Kantin Gelirleri	Okul Aile Birliği	Toplam
2024	4500	20.000	24500
2025	5625	10000	15625
2026	7000	15000	22000
2027	8750	20000	28750
2028	11000	20000	31000

## 2.12. PESTLE Analizi

PESTLE analiziyle Nabi Avcı Mesleki ve Teknik Anadolu Lisesi Müdürlüğü üzerinde etkili olan veya olabilecek politik, ekonomik, sosyokültürel, teknolojik, yasal ve çevresel dış etkenlerin (PESTLE) tespit edilmesi amaçlanmıştır.

**Tablo 2.14**

### PESTLE Analizi

Politik ve yasal etmenler	Ekonomik çevre değişkenleri
<ol style="list-style-type: none"> <li>1. Bakanlığımızca, öğrenci merkezli eğitim yaklaşımları, mesleki eğitimde modüler eğitim sistemi, okul öncesi eğitim, mesleki eğitim, görevde yükselme ve kariyer basamakları vb. konulardaki geliştirilen politikalar</li> <li>2. Ücretsiz ders kitabı dağıtımını uygulaması</li> <li>3. Destek personelin sayıca yetersizliği, telafi edebilecek hizmet alımına dönük finans eksikliği</li> <li>4. Yerel yönetimlerle kurulan olumlu işbirliği</li> </ol>	<ol style="list-style-type: none"> <li>1. Bulduğumuz bölgede velilerimizin sosyoekonomik düzeyleri düşüktür. Bu sebepten velilerin okulun maddi kaynaklarına çok fazla katkısı olmamaktadır.</li> <li>2. Ekonomik yönden okul aile birliğinden ve çevredeki hayırsever vatandaşlardan yardım almaktadır.</li> <li>3. İşyerlerinin çevreden vasıflı ve kaliteli eleman aramaları halkın bilinçli olarak mesleki eğitime yönelmesini sağlamıştır.</li> <li>4. Maddi sıkıntılar aile bireylerini kısa yoldan iş hayatına atılmaya zorlamıştır. Bu anlamda Denizli ‘de mesleki eğitime çok önem verildiği söylenebilir.</li> <li>5. Mesleki eğitimin gelişmesinde ilimizdeki sanayileşme ve tekstil fabrikalarının rolü büyüktür.</li> </ol>

Sosyal-kültürel çevre değişkenleri	Teknolojik çevre değişkenleri
<ol style="list-style-type: none"> <li>1. Çok çeşitli kültürel zenginliğe sahip bir bölge olması.</li> <li>2. Geleneklere bağlı sosyal yapı ve yalnızca kız öğrencilerin olması disiplin olaylarının fazla görünmemesi.</li> <li>3. Bölgemizde kızların eğitimine önem verilmesi.</li> </ol>	<ol style="list-style-type: none"> <li>1. Okulumuzda bulunan atölye ve laboratuvarlarda bilgisayar ve teknoloji kullanılmakla birlikte donanımın sürekli yenilenmesini sağlayarak öğrenci ve öğretmenlerimizce etkin kullanımı.</li> <li>2. Bakanlığımızın E-Okul ve internet hizmetlerinin kurumumuzda etkin kullanımı.</li> </ol>

Ekolojik ve doğal çevre değişkenleri	Etik ve ahlaksal değişkenler
<ol style="list-style-type: none"> <li>1. Okulumuzun doğal çevresinin güzel olması</li> <li>2. İlimizde çevre kirliliğinin yoğun yaşanması</li> </ol>	<p>Değerler Eğitimi kapsamında Pandemi ve Depremde ulusal ve yerel maddi manevi destek</p>

### 2.13. GZFT Analizi

Durum analizi tespitinde kullanılan temel yöntem GZFT (Güçlü Yönler, Zayıf Yönler, Fırsatlar ve Tehditler)dir. 2015- 2019 Stratejik Planında yer alan GZFT Analizi bölümü ile 2024- 2028 Stratejik Planının GZFT Analizini oluşturan veriler karşılıklı olarak incelenmiştir. Bakanlığımızın 2024- 2028 Stratejik Planı, Bilecik Eğitimde Nitelik ve Vizyon Programı içerisinde yer alan amaç ve hedefler dikkate alınarak ilimizin amaç ve hedefleri ile ilişkilendirilmiş ve okulumuzun GZFT analizinin gruplandırması yapılmıştır.





**Tablo 2.15**

*GZFT Analizi*

Güçlü Yönler	Zayıf Yönler
<ol style="list-style-type: none"> <li>1. Öğretmenler arası iletişimin iyi olması</li> <li>2. Öğretmen kadrosunun yeterli ve nitelikli olması</li> <li>3. Sınıf mevcutlarının az olması</li> <li>4. Okulun genel temizliğinin iyi yapılması</li> <li>5. Okulumuzun AnadoluMeslek ve Teknik ve MESEM kısmının olması</li> <li>6. Okulun içindeki fiziksel donanımın iyi olması</li> <li>7. İdareci sayısının çok olması</li> <li>8. Okulda üretimin yapılıyor olması</li> <li>9. Destek eğitim odasının olması</li> <li>10. Kurulan atölyenin son teknoloji ile donatılmış olması</li> <li>11. Uygulama sınıfının olması</li> <li>12. Okulda disiplinin iyi düzeyde olması</li> <li>13. Projelerin başarıyla uygulanması</li> <li>14. Meslek Lisesi Aileler ile buluşuyor</li> <li>15. e-Tiwinnig</li> <li>16. Meslek Liseleri Hayata Dokunuyor</li> <li>17. Devam Takip Projeleri</li> <li>18. Mesem</li> </ol>	<ol style="list-style-type: none"> <li>1. Okulumuza ait kapalı bir spor salonunun bulunmaması</li> <li>2. Çok amaçlı salonun teknik alt yapısının ve kapasitesinin yetersiz olması</li> <li>3. Tekli öğretimin çok uzun zaman olması</li> <li>4. Öğrencilerin üniversite sınavına yeterince önem vermiyor olmaları</li> <li>5. Okuldaki velilerin eğitim öğretime yeterli desteği vermiyor olmaları</li> <li>6. Öğretmenlerin bir kısmının teknolojiyi yakından takip etmemesi</li> <li>7. Sosyal etkinliklerinin yetersiz olması</li> <li>8. Kültür dersleri açısından öğrencinin hazırbulunmuşluk düzeyinin düşük seviyede olması</li> <li>9. Çalışanlar arasında kurum bilincinin olmaması</li> <li>10. Öğrencilerin bir hedefinin olmaması ve kendilerini başarısız olarak görmeleri ve bunu kanıksamaları</li> <li>11. Okulun fiziki yapısının meslek lisesine uygun olmaması – İnşaatta kaynaklanan eksiklikler –</li> <li>12. Okulun bulunduğu çevre tarafından yeterince desteklenmemesi</li> <li>13. Okul binasının öğrenci sayısına göre derslik ve atölye açısından yetersiz olması</li> <li>14. Atölyeler ile dersliklerin aynı bina içerisinde yer alması</li> <li>15. Mesem in yeni olması ve sıkıntıları</li> <li>16. Mesem Kültür dersleri yeterince önem verilmemesi</li> </ol>

Fırsatlar	Tehditler
<ol style="list-style-type: none"> <li>1. Meslek lisesi mezunlarına yönelik istihdam alanlarının giderek artması</li> <li>2. Meslek odaları, Denizli Büyükşehir Belediye Başkanlığı vb. kurumların okulumuza destek vermeye açık olmaları</li> <li>3. Meslek lisesi öğrencilerinin katsayı barajının yeniden düzenlenmesi</li> <li>4. Pamukkale Üniversitesi'nde okulumuzun alanlarına yönelik Yükseköğrenim imkânının bulunması</li> <li>5. Bölümlere yönelik uygulama alanlarının geniş olması</li> <li>6. Meslek Lisesi öğrencilerinin Meslek Yüksek Okullarına sınavsız geçiş haklarının olması</li> <li>7. Okul bahçemizin bir takım düzenlemeler için geniş bir alan olması</li> <li>8. Mezunlara iş yeri açma belgesinin veriliyor olması</li> <li>9. Okulumuzun sosyo-ekonomik düzeyinin yüksek olduğu bir semtte bulunması</li> <li>10. Meslek lisesine giden öğrencilerin ilk sırada okulumuzu tercih etmesi</li> <li>11. Okulumuzun il merkezinde olması</li> <li>12. Mezun olan öğrencilerimizin İlimizde istihdamları</li> </ol>	<ol style="list-style-type: none"> <li>1. Velilerin eğitim düzeyinin düşük olması</li> <li>2. Öğrencilerin kendilerine güvencilerinin ve akademik anlamda motivasyonlarının düşük olması</li> <li>3. Velilerin okula ve öğrencilere karşı ilgisizliği</li> <li>4. Haberleşme ve iletişim araç ve gereçlerinin gençler tarafından olumsuz kullanılması</li> <li>5. Ailelerin sosyo-ekonomik düzenlerinin düşük olması</li> <li>6. Kültür dersleri müfredatlarının öğrencilere ağır gelmesi</li> <li>7. Öğrencilerin sektörde ara elemanı olarak çalışmak istememeleri</li> <li>8. Orta öğretimde akademik başarısı düşük olan öğrencileri zorunlu olarak meslek lisesine yönlendirilmeleri</li> <li>9. Mesem sıkıntıları</li> </ol>

## 2.14. Tespitler ve İhtiyaçların Belirlenmesi

Tespitler ve sorun alanları önceki bölümlerde verilen durum analizi aşamalarında öne çıkan, durum analizini özetleyebilecek türde ifadelerden oluşmaktadır. İhtiyaçlar ise bu tespitler ve sorun alanları dikkate alındığında ortaya çıkan ihtiyaçları ve gelişim alanlarını ortaya koymaktadır. Tablo.2.16'i Durum analizinden geleceğe bakışa geçişi sağlayan bir bağlantı olarak düşünülebilir.

**Tablo 2.16: Tespitler ve İhtiyaçlar**

Durum Analizi Aşamaları	Tespitler/ Sorun Alanları	İhtiyaç/ Gelişim Alanları
2019-2023 Stratejik Planın Değerlendirilmesi	<ol style="list-style-type: none"><li>1. Stratejik planının gerçekleşme boyutuna bakıldığında Ailelerin sosyo-ekonomik düzenlerinin düşük olması</li><li>2. Velilerin okula ve öğrencilere karşı ilgisizliği</li><li>3. Öğrencilerin mazeretsiz devamsızlık yapmaları</li><li>4. Eğitimine devam etmek istemeyen öğrencilerin olması</li><li>5. Öğrencilerin kendilerine güvenlerinin ve akademik anlamda motivasyonlarının düşük olması</li><li>6. Haberleşme ve iletişim araç ve gereçlerinin gençler tarafından olumsuz kullanılması</li><li>7. Öğrencilerin okul kütüphanesinden yeterince faydalanamamaları</li><li>8. Öğrencilerin kendi mesleklerinde yeterince bilinçli ve geleceğe yönelik planlarının olmaması</li><li>9. Mezun olan öğrencilerin ara elemen olarak istihdam dilemeleri ve çalışmak istememeleri</li><li>10. Sosyal ve sportif faaliyetlere katılımın düşük olması</li><li>11. Atölyelerin donanım kapasitelerinde eksiklerin olması</li><li>12. Orta öğretimde akademik başarısı düşük olan öğrencileri zorunlu olarak meslek lisesine yönlendirilmeleri</li><li>13. Kültür dersleri müfredatlarının öğrencilere ağır gelmesi</li><li>14. MESEM bölümünün yeni olması sıkıntılarının olması tam oturmamış olması</li><li>15. MESEM bölümünün Kültür dersleri önem verilmemesi</li></ol>	<p>Okulumuzda devamsızlık oranlarının düşürülmesi için etkin izleme ve rehberlik çalışmaları yapılmalıdır. Öğrencilerimizde yabancı dil etkinliklerinin artırılması için çalışmalar yapılmalıdır. Akademik başarıların artırılması için akademik başarı izleme-değerlendirme süreçleri etkili yönetilmelidir.</p>

<b>Mevzuat Analizi</b>	Cumhurbaşkanlığı 12. Kalkınma Planı ve 2024- 2028 Stratejik Planında yer alan ve bunlarla ilişkilendirilmiş olarak İlimiz 2024-2028 Stratejik Planında yer alan birçok amaç ve hedeflerin gerçekleşmesinde yeni mevzuat düzenlemesine ve mevzuat güncellenmesine ihtiyaç duyulmaktadır.	2024- 2028 Stratejik Planının gerçekleşmesinde kilit rol alan amaç ve hedeflere yönelik faaliyetlerin sorunsuz yapılabilmesi için bu alanlara hizmet edilecek yeni mevzuat düzenlemesi ve mevcut mevzuatın revizesine ihtiyaç duyulmaktadır.
<b>Üst Politika Belgelerinin Analizi</b>	Bakanlığımızın 2024- 2028 Stratejik Planında referans alınan Üst Politika belgelerini İlimiz Stratejik Planı değerlendirildiğinde 21.yy beklentilerine uygun dijital çağın aradığı insan gücünü yetiştirmede milli, manevi ve kültürel değerlerin yaşatılmasında insanlığın ve demokrasinin evrensel değerlerini davranışa dönüştürmüş, iletişim ve paylaşımına açık özgüveni, özsaygısı yüksek girişimci, yaratıcı, yenilikçi, barışçı, sağlıklı ve hayata hazır, mutlu bireylerin yetişmesini amaçladığı görülmektedir.	21.yy beklentilerine uygun dijital çağın gerektirdiği bilgi ve donanımına sahip, duyarlı ve nitelikli öğrencilerin yetiştirilebilmesi için yeni politikalar üretilmeli ve süreklilik sağlanmalıdır. Öğrencilerimizin yetenek ve becerilerinin maksimum kapasitede kullanılması için etkin rehberlik ve deneyimleme yapabilecekleri imkân ve olanaklar sağlanmalıdır.
<b>İnsan Kaynakları Yetkinlik Analizi</b>	Öğretmen ve okul yöneticilerimizin atanmaları, çalışma şartları, görevde yükselmeleri, özlük hakları ve benzeri diğer hususları dikkate alan öğretmenlik meslek kanunu bulunmamaktadır. Öğretmenlerimizin moral ve motivasyonlarının artırılması açısından şeffaf, adil, kapsayıcı, kriterleri belli ödüllendirilme sistemine ihtiyaç duyulmaktadır. Okul yöneticiliği iş yükünden fazlalık yüzünden bezdirici ve cezbediciliği olmayan bir görev haline gelmiştir.	Öğretmen ve yöneticilerimizin moral ve motivasyonlarının artırılması için merkezi ve mahalli düzeyde teşvikler yapılmalıdır. Okul yöneticilerin yetkilerinin sınırı artırılmalı, ücreti iş yükünü karşılayacak düzeye çekilmelidir.
<b>Fiziki Kaynak Analizi</b>	Okulumuz merkeze uzak olması sebebiyle sıkıntılar yaşa da bu sıkıntının önüne geçilmesi için gerekli önlemler alınmaktadır.	İlçe Milli Eğitim ile iletişimde kalınarak en sorunun giderilmesi sağlanmaktadır.
<b>Mali Kaynak Analizi</b>	Okul ve kurumlarımızın finansal girdilerinin yetersiz olması ve mevcut finansal kaynakların harcanması konusunda yetki darlığından dolayı ihtiyaçların karşılanmasında zaman ve verimlilik açısından sorunlar oluşmaktadır.	Okul Aile Birliği gelir ve giderlerinin yapısal açıdan yeniden düzenlemeye ihtiyaç duyulmaktadır.



B Ö L Ü M

3

### 3. GELECEĞE BAKIŞ

Okul Müdürlüğümüzün Misyon, vizyon, temel ilke ve değerlerinin oluşturulması kapsamında öğretmenlerimiz, öğrencilerimiz, velilerimiz, çalışanlarımız ve diğer paydaşlarımızdan alınan görüşler, sonucunda stratejik plan hazırlama ekibi tarafından oluşturulan Misyon, Vizyon, Temel Değerler, okulumuz üst kurulana sunulmuş ve üst kurul tarafından onaylanmıştır.

#### 3.1. MİSYON, VİZYON VE TEMEL DEĞERLER

Misyon, vizyon ve temel değerlerimiz aşağıda yer almaktadır.

##### 3.1.1. Misyonumuz

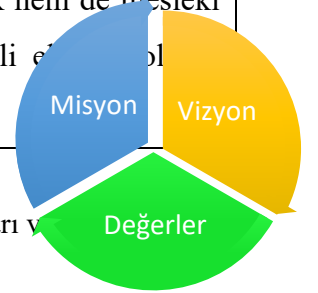
“Bugünün ve geleceğin ihtiyaçlarının ışığında; milli ve manevi değerlere bağlı ve bu değerleri çağdaş düşüncelerle destekleyebilen ve sentezleyebilen, teknolojiyi en iyi şekilde kullanabilecek mesleki bilgi, beceriye sahip, emeğe saygı duyan, faziletli, kendine güvenen nitelikli insan gücünü oluşturacak fertleri yetiştirmektir.”

##### 3.1.2. Vizyonumuz

“Okul paydaşlarıyla ile el ele vererek; okul bünyesinde, hem akademik hem de mesleki açıdan nitelikli ve başarılı öğrenciler yetiştirerek, ülke genelinde kalifiyeli elemanlar yetiştirilerek, aranılan kaliteli bir Mesleki ve Teknik Anadolu lisesi yaratmak.”

##### 3.1.3. Temel Değerlerimiz

- Atatürk İnkılâp ve İlkeleri ve Atatürk Milliyetçiliği, İnsan hakları ve evrensel değerleri
- Çevreye ve canlıların yaşam hakkına duyarlılık
- Analitik ve bilimsel bakış
- Girişimcilik, yaratıcılık, yenilikçilik
- Kültürel ve sanatsal duyarlılık ile sportif beceri
- Tarafsızlık ve güvenilirlik
- Katılımcılık, şeffaflık ve hesap verilebilirlik
- Hukukun üstünlüğü
- Verimlilik
- Çalışanların mesleki doyumu, mutluluğu,
- Dayanışma ve işbirliği



### 3.2. AMAÇ VE HEDEFLERE İLİŞKİN MİMARİ

Bilecik Millî Eğitim Müdürlüğü'nün 2024-2028 Stratejik Planı'nın amaç ve hedeflerine ilişkin genel görünümü aşağıdaki gibidir.

**Amaç 1:** *Bireylerin sosyal, zihinsel, duygusal ve fiziksel gelişimine katkı sağlayan ve her bireyin en temel hakkı olan eğitime; bireylerin ekonomik, sosyal, kültürel, demografik farklılıkları ve dezavantajlarından etkilenmeksizin eşit ve adil şartlar altında katılım ve tamamlamalarına imkân ve ortam sağlamak.*

**Hedef 1:** Eğitim alanımızdaki ortaöğretim çağındaki tüm bireylerin eğitime erişimini ve sürekliliğini sağlamak. Okula devam konusunda öğrenciler özendirilerek devamsızlıkların minimuma indirilmesi

**Amaç 2:** *Eğitim öğretim sürecinde, öğrenme kazanımları sağlayacak yeterlilikteki öğretmenler yoluyla, öğrencileri üst öğrenime ve hayata hazırlayacak ortam sağlayarak, girişimci, düşünme becerisi gelişmiş sağlıklı bireyler yetiştirmek.*

**Hedef 1:** Merkezi sınavlarda, sosyal, kültürel, sanatsal ve sportif faaliyetlerde başarı oranını artırmak, rehberlik hizmetlerini etkin kullanmak

**Hedef 2:** Etkin bir rehberlik anlayışıyla, öğrencilerimizi ilgi ve becerileriyle orantılı bir şekilde üst öğrenim veya istihdama hazır hale getiren daha kaliteli bir kurum yapısına geçilecektir.

**Amaç 3:** *Kurumun, beşeri, fiziki ve mali altyapı süreçlerini tamamlayıp, yönetim ve organizasyon süreçlerini geliştirerek, enformasyon kullanımını artırıp 'kurumsal kapasitesini' geliştirmek.*

**Hedef 1:** Okul, sınıf donanımlarını ve teknolojik altyapıyı iyileştirmek yoluyla eğitim-öğretim mekânlarının işlevselliğini artırmak.

**Hedef 2:** Okulun temizliği konusunda hizmetli kadrosunda bulunanların gerekli özeni göstermeleri için çalışmaların yapılması ve okulumuzdaki tüm mekanların temiz kullanılması.

**Hedef 3:** Güvenle yaşanacak bir okul ortamı oluşturmak

**Tablo 3.1.**

<b>Amaç2</b>	Çağın ihtiyaç duyduğu bilgi, beceri ve yetkinlikleri kazandıran, teknolojiyi üreten, tarih bilinci ve bilim aracılığıyla geleceği kurgulayan, nitelikli insan kaynağı yetiştiren, ekono- miyekatkı sunan, değerleriyle bireyi hayata hazırlayan, empati ve nezaket kazandıran bir ortaöğretim yapısı ile öğrenciler yetiştirmek.							
<b>Hedef2.1</b>	Öğrencilerin yetkinliklerinin niteliklerinin geliştirilmeye yönelik bireysel özellikler eride dik-kate alınarak yapılacak çalışmalarla devamsızlık ve sınıf tekrarları azaltılacak ve eğitime katılımı artırılacaktır.							
<b>Amacın İlgili Olduğu Program/Alt Program Adı</b>	<b>ORTAÖĞRETİM</b>							
<b>Amacın İlişkili Olduğu Alt Program Hedefi</b>	<b>Eğitime Erişim ve Fırsat Eşitliği</b>							
<b>Performans Göstergeleri</b>	<b>Hedef Etkisi (%)</b>	<b>Plan Dönemi Başlangıç Değeri</b>	<b>2024</b>	<b>2025</b>	<b>2026</b>	<b>2027</b>	<b>2028</b>	
PG-2.1.1 Ortaöğretimde okullaşma oranı (14-17) (Yaş Grubu) (%)	25	100	98	99	100	100	100	
PG-2.1.2 Ortaöğretimde 20 gün ve üzeride devam sız öğrenci oranı (%) (Özür lü ve Özürsüz )	OHB	97	95	95	96	97	98	
	DÖGM	20						
	MTEHB							
PG-2.1.3 Ortaöğretimde 9.sınıfta tekrar oranı (%)	OHB	0	0	0	0	0	0	
	DÖGM	20						
	MTEHB							
PG-2.1.4 Ortaöğretimde en az bir sosyal etkinliğe katılan öğrenci oranı	OHB	100	70	80	90	100	100	
	DÖGM	20						
	MTEHB							

*Amaç, Hedef, Gösterge ve Stratejilere İlişkin Kartlar*



PG-  
2.1.5Özelortaöğretimoku  
llarında eğitim  
alanöğrencioranı

--	--	--	--	--	--	--	--

<b>SorumluBirim</b>	<b>OrtaöğretimHizmet Birimi</b>
<b>İş BirliğiYapılacakBirim(ler)</b>	BİHB,DÖGM,MTEHB,ÖÖKHB,HHGM
<b>Stratejiler</b>	S- 2.1.1Öğrencilerinortaöğretimkatılımlarınınartırılmasına,devamsızlıkvesın ıftek-rarlarının azaltılmasına ve örgün eğitim içinde kalmalarına yönelik çalışmalar yapılacaktır. S- 2.1.2Ortaöğretimdeöğrencilerinakademik,bilimsel,sosyal,kültürel,sanatsal, spor-tif faaliyetler ile sosyal sorumluluk programı kapsamındaki çalışmalara katılımları sağ-lanacaktır. S- 2.1.3ÖğrenciGelişimDosyasıöğrencilerin farklı yönler dengeli gelişmelerininizlen ipde-ğerlendirilmesine imkân verecek çalışmalar yapılacaktır.
<b>Riskler</b>	<ul style="list-style-type: none"><li>• Sosyoekonomik nedenlerle yurtiçi nüfus hareketlerinde yaşanan düzensizlik</li><li>• Bölgelerarası gelişmişlik düzeyinde farklılıkların devam etmesi</li><li>• Ortaöğretim çağındaki öğrencilerin örgün eğitimden yaygın eğitim kurumlarına geçiş talebi</li><li>• Uluslararası konjonktürel gelişmelerin ve ekonomik göstergelerine eğitim müzelerindeki baskısı</li><li>• Mevzuatın özel öğretimle ilgili yeterli uygulama alanı sunmaması</li></ul>
<b>Maliyet Tahmini</b>	
<b>Tespitler</b>	<ul style="list-style-type: none"><li>• Eğitim ortamlarının öğrencilerin sosyal, sportif ve kültürel ihtiyaçlarına karşılama yetersiz olması</li><li>• Bazı öğrencilerin maddi imkân sızlıkları sebebiyle ortaöğretimde devam edememesi</li><li>• Eğitim maliyetlerinde öngörülemez artışın yaşanması</li><li>• Doğal kaynaklar, afetler, salgın hastalıklar vb. durumların eğitim süreçlerinin ürdürebilirliğine engel oluşturması</li><li>• Özel öğretim kurumlarının devam eden öğrenci oranlarının OECD ortalamasının altında kalması</li></ul>
<b>İhtiyaçlar</b>	<ul style="list-style-type: none"><li>• Öğrencilerin devamsızlıklarının önlenmesi, ilgi ve yeteneklerine uygun olarak yönlendirilmesi ve ortaöğretime katılımlarının artırılması için rehberlik sisteminin güçlendirilmesi</li><li>• Okul aidiyetinin geliştirilmesi amacıyla öğrencilere yönelik sosyal etkinliklerin artırılması</li><li>• Eğitim ortamlarının öğrenci ihtiyaçlarına cevap verecek şekilde geliştirilmesi ve buna yönelik finansmanın sağlanması</li><li>• Ortaöğretimde akademik başarısızlık, devamsızlık, sınıf tekrarı ve okul terkine sebep olan faktörlerin tespit edilmesi</li><li>• Özel sektörün eğitim yatırımlarının desteklenmesi amacıyla mevzuat düzenlemelerinin yapılması</li></ul>

Amaç2		Çağın ihtiyaç duyduğu bilgi, beceri ve yetkinlikleri kazandıran, teknolojiyi üret en, tarih bilinci ve bilim aracılığıyla geleceği kurgulayan, nitelikli insan kaynağı yetiştiren, eko-nomiye katkı sunan, değerleriyle bireyi hayata hazır kılan, empati ve nezaket kazandıran bir ortaöğretim yapısı ile öğrenciler yetiştirmek.						
Hedef2.2		Ortaöğretim sistemi, öğrencilere değişen dünyanın gerektirdiği başta okuma kültürü olmak üzere bilgi, beceri, yetkinlik ve yeterlilikleri kazandıran bir yapıya kavuşturulacaktır.						
Amacın İlgili Olduğu Program/Alt Program Adı		ORTAÖĞRETİM						
Amacın İlişkili Olduğu Alt Program Hedefi		Genel Ortaöğretim						
Performans Göstergeleri		Hedef e Etkisi (%)	Plan Dönemi Başlangıç Değeri	2024	2025	2026	2027	2028
PG-2.2.1 Genel ortaöğretimde başvuru yapılan ve tescil edilen patent, faydalı model, markava tasarımsayısı	Başvuru yapılan							
	Tescil edilen							
PG-2.2.2 Öğrenci başına okunan kitap sayısı								

<b>İş Birliği Yapılacak Birim (ler)</b>	BİHB, DÖGM, MTEHB, ÖÖKHB
<b>Stratejiler</b>	<p><b>S-</b>  <b>2.2.1</b> Türkiye Yüzyılı vizyon kapsamında dünyada bilim, kültür ve sanatın özünü kavrayabilen, öğrenen ve üreten bireyler yetiştirilmesine yönelik çalışmalar yapılacaktır.</p> <p><b>S-2.2.2</b> Genel ortaöğretimde eğitim ve öğretim süreçlerinin geliştirilmesi amacıyla okullar arası nitelik ve başarı farklılıklarının izlenmesi ve iyileştirilmesine yönelik çalışmalar yapılacaktır.</p> <p><b>S-</b>  <b>2.2.3</b> Eğitim süreçleri; öğrencilerin milli, manevi ve evrensel değerleri tutum ve davranışa dönüştürebilecekleri bir anlayışla güçlendirilecek, okuma kültürünü desteklemeye yönelik çalışmalar yürütülecektir.</p>
<b>Riskler</b>	<ul style="list-style-type: none"> <li>• Öğrenci velilerinin yüksek öğretime çok fazla değer atfetmesi</li> <li>• Konjonktürel ve sosyoekonomik alandaki gelişmelerin eğitimde yeni uygulamaların hayata geçirilmesi ve geliştirme çalışmaları üzerinde baskı oluşturması</li> <li>• Bölgesel ve okullar arası farklılıkların devam etmesi</li> <li>• Kurumsal kapasitede gelişmeye açık alanların olması ve değişime karşı farklılık esimlerden direnç gösterilmesi</li> </ul>
<b>Maliyet Tahmini</b>	
<b>Tespitler</b>	<ul style="list-style-type: none"> <li>• Genel ortaöğretimde, öğrencilerin çok yönlü gelişiminin destekleyecek uygulamaların istenen düzeyde olmaması</li> <li>• Genel ortaöğretim kurumları arası imkân ve başarı farklılıklarının olması</li> <li>• Projelerin yürütülebilmesi için finans kaynağının yeterli olmaması ve projeyi yürütücülerinin yeterli desteklenememesi</li> </ul>
<b>İhtiyaçlar</b>	<ul style="list-style-type: none"> <li>• Eğitimin paydaşları ile işbirliklerinin artırılması</li> <li>• Genel ortaöğretimde, ulusal ve uluslararası projeler ile patent, faydalı model, marka veta sayısının artırılması amacıyla fen ve sosyal bilimler liseleri öğretmen seçiminde standartların geliştirilmesi</li> <li>• Genel ortaöğretimde mevcut uygulamaların öğrencilerin çok yönlü gelişiminin destekleyecek projelerle ilgilenmesine ve yeni projeler üretmesine imkân verecek şekilde düzenlenmesi</li> <li>• Öğretim programları ile öğrencilerin fiziksel, sosyal, duyuşsal yanlarının bütüncül bir şekilde geliştirilmesi</li> <li>• Proje okulu anlayışına yerinde "Proje Üreten Okul" anlayışının yerleştirilmesi</li> </ul>

		Çağın ihtiyaç duyduğu bilgi, beceri ve yetkinlikleri kazandıran, teknolojiyi üreten, tarihbilinci ve bilim aracılığıyla geleceği kurgulayan, nitelikli insan kaynağı yetiştiren, ekono- miyekatkısunan,değerleriyle bireyihayata hazırlayan, empativenezaketkazandıran bir ortaöğretim yapısı ile öğrenciler yetiştirmek.						
<b>Hedef2.5</b>		Mesleki ve teknik eğitim alanında eğitim-istihdam- üretim ilişkisi güçlendirilecek ve ulus-lararası iş birliği ve deneyim paylaşımı teşvik edilecektir.						
<b>Amacın İlgili Olduğu Program/Alt Program Adı</b>		<b>ORTAÖĞRETİM</b>						
<b>Amacın İlişkili Olduğu Alt Program Hedefi</b>		<b>İstihdama Hazırlık</b>						
<b>Performans Göstergeleri</b>		<b>Hedef Etkisi (%)</b>	<b>Plan Dönemi Başlangıç Değeri</b>	<b>2024</b>	<b>2025</b>	<b>2026</b>	<b>2027</b>	<b>2028</b>
<b>PG 2.5.1 İşletmelerin mezunları mesleki ve teknik eğitime ilişkin memnuniyet oranı (%)</b>	<b>İşletmelerin memnuniyet oranı</b>	95	95	95	95	98	97	98
	<b>Mezunların memnuniyet oranı</b>	90	92	95	95	95	96	98
<b>PG-2.5.2 Mesleki Eğitim Merkezi Programı'na kayıtlı öğrenci sayısı (Telafi Programı Hariç) (9.Sınıf)</b>		10	20	15	20	15	18	20

<b>Amaç4</b>	Farklılıkları dikkate alan bir özel eğitim ve rehberlik anlayışıyla öğrencilerin, eğitim veya yaşam süreçlerindeki potansiyellerini en üst düzeye çıkaracak ve öznel gereksinimlibireylerintoplumlabütünleşmelerinisağlayacakbilgibecerilerileilgiveyetenekleridoğrultusunda gelişimlerini destekleyecek fiziki, beşerî ve teknolojik imkânları artırmak.						
<b>Hedef4.1</b>	Öğrencilerin bireysel özelliklerine ve öğrenme ihtiyaçlarına uygun fiziksel ve beşerî iyileştirmeler sağlanarak eğitime erişimleri artırılacaktır.						
<b>Amacın İlgili Olduğu Program/Alt Program Adı</b>	<b>ÖZELEĞİTİM VERİLERİ</b>						
<b>Amacın İlişkili Olduğu Alt Program Hedefi</b>	<b>Eğitime Erişim ve Fırsat Eşitliği</b>						
<b>Performans Göstergeleri</b>	<b>Hedef Etkisi (%)</b>	<b>Plan Dönemi Başlangıç Değeri</b>	<b>2024</b>	<b>2025</b>	<b>2026</b>	<b>2027</b>	<b>2028</b>
<b>PG-4.1.1 Kaynaştırma/bütünleştirme uygulamaları yoluyla eğitim alan öğrencilerin örgün eğitimdeki toplam özel eğitim ihtiyacı olan öğrencilere oranı (%)</b>	30		0	0	0	0	0
<b>PG 4.1.2 Özeleğitimi alan öğrencilerin eğitim veren paydaş sayısı</b>	<b>Eğitim veren personel sayısı</b>	12	0	2	3	4	5
	<b>Eğitim veren veli sayısı</b>	50	0	5	5	5	5

<b>SorumluBirim</b>	<b>ÖzelEğitimveRehberlikHizmetleriHizmet Birimi</b>
<b>İşBirliğiYapılacakBirim(ler)</b>	BiHB,TEHB,OHB,DÖGM,ÖÖKHB,MTEHB,İEGM
<b>Stratejiler</b>	<p><b>S-</b>  <b>4.1.1</b>Kaynaştırma/bütünleştirmeyoluyla eğitimlerini sürdüren öğrencilere yönelik bilgi, beceri, tutum ve farkındalık kazandırmak için ilgilili tüm paydaşlara (öğretmenler, okulyöneticileri, il/ilçe MEM şef ve şubemüdürleri ve aileler) çevrimiçi ve yüz yüze eğitimler verilecektir.</p> <p><b>S-</b>  <b>4.1.2</b> Öğretmenlere, enson özeleğitim stratejileri, teknikleri ve yeni uygulamalar hakkında hizmet içi eğitim, velilere ise Rehberlik ve Araştırma Merkezleri'nde özeleğitimalanında semi-nerler yüz yüze ve çevrim içi olarak sunulacaktır.</p>
<b>Riskler</b>	<ul style="list-style-type: none"> <li>• Özel eğitim ihtiyacı olan öğrencilerin öğrenim gördüğü pansiyonu bulunan özel eğitim okullarındaki barınma hizmetlerinin iyileştirilmesinin mali kaynak yetersizliği nedeniyle yürütülememesi</li> <li>• Sunulacak eğitimleri için paydaşların talebinin istenenden düzeyde olmaması</li> <li>• İlgili paydaşların sunulacak eğitimleri için uzman personel sayısını ihtiyacı karşılamaması</li> </ul>
<b>MaliyetTahmini</b>	
<b>Tespitler</b>	<ul style="list-style-type: none"> <li>• Pansiyonu bulunan özel eğitim okullarının özel eğitim ihtiyacı olan öğrencilerin kullanımına yeterince uygun olmaması</li> <li>• Kaynaştırma/bütünleştirme uygulamaları yoluyla eğitim hakkında ilgili paydaşların yeterli düzeyde bilgi sahibi olmaması</li> <li>• Özeleğitim ihtiyacı olan öğrencilerin özellikleri ve eğitim süreçleri hakkında ilgili paydaşların yeterli düzeyde bilgi sahibi olmaması</li> </ul>
<b>İhtiyaçlar</b>	<ul style="list-style-type: none"> <li>• Pansiyonu bulunan özel eğitim okullarının tümünün özel eğitim ihtiyacı olan öğrencilerin kullanımına uygun şekilde düzenlenmesi</li> <li>• İlgili paydaşların kaynaştırma/bütünleştirme uygulamaları yoluyla eğitim hakkında bilgi ve farkındalık düzeylerinin artırılması</li> <li>• Öğretmenler, okulyöneticileri ve diğer personel ile ailelerin özeleğitim ihtiyacı olan öğrencilere yönelik bilgi, beceri, tutum ve farkındalıklarının geliştirilmesi</li> </ul>

<b>Amaç 4</b>	Farklılıkları dikkate alan bir özel eğitim ve rehberlik anlayışıyla öğrencilerin, eğitim ve yaşamsüreçlerindeki potansiyellerinin en üst düzeye çıkaracak ve özel gereksinimli bireylerin topluma bütünleşmelerini sağlayacak bilgi ve becerileri ile ilgi ve yeteneklerini doğru şekilde geliştirecek fiziki, beşerî ve teknolojik imkânları artırmak.						
<b>Hedef 4.2</b>	Özel eğitim ihtiyacı olan öğrencilerin kendi ilgi ve yetenekleri doğrultusunda sosyal ve akademik gelişimleri desteklenecektir.						
<b>Amacın İlgili Olduğu Program/Alt Program Adı</b>	ÖZELEĞİTİM VEREHBERLİK						
<b>Amacın İlişkili Olduğu Alt Program Hedefi</b>	Özel Eğitim						
<b>Performans Göstergeleri</b>	<b>Hedef Etkisi (%)</b>	<b>Plan Dönemi Başlangıç Değeri</b>	<b>2024</b>	<b>2025</b>	<b>2026</b>	<b>2027</b>	<b>2028</b>
<b>PG-4.2.1 Bilim ve Sanat Merkezleri tarafından yapılan patent, faydalı model, tasarım ve markabaşvurusu sayısının artması</b>	25	0	0	0	0	0	0
<b>PG-4.2.2 Bilim ve Sanat Merkezleri tarafından başvurusu yapılan proje sayısı</b>	25	0	0	0	0	0	0
<b>PG-4.2.3 Sosyal etkinliklere katılan özel eğitim öğrenci sayısı</b>	25	0	0	0	5	5	5
<b>PG-4.2.4 Özel eğitim ve rehabilitasyon merkezlerinde özel eğitim desteğinden yararlanan aylık ortalamaya öğrenci sayısı</b>	25	0	0	0	0	0	0

<b>SorumluBirim</b>	<b>ÖzelEğitimveRehberlikHizmetleriHizmet Birimi</b>
<b>İşBirliğiYapılacakBirim(ler)</b>	BİHB,TEHB,OHB,DÖGM,ÖÖKHB,MTEHB,HHGM
<b>Stratejiler</b>	<p><b>S-4.2.1</b> Özelyetenekliöğrencilereyöneliköğrenmeortamlarınıiyileştirilmesine yönelik çalışmalar yapılacaktır.</p> <p><b>S-4.2.2</b>Özel eğitim ihtiyacı olan öğrencilerle olağan gelişim gösteren öğrencilerin birlikte yeralacaklarısosyal,kültürel,sanatsalvesportiffaaliyetlerinstandartolarakdüzenlenmesineyöne-lik çalışmalar yapılacaktır.</p>
<b>Riskler</b>	<ul style="list-style-type: none"> <li>• Öğrenmeortamlarınıngeliştirilmesindevemateriyallerinüretilmesindemalikağn aklarınıyetersizliği nedeniyle çalışmaların yürütülememesi</li> <li>• Fikrivesinaimülkiyethaklarınınayönelikyapılacakçalışmalardasürecinuzunolmas ı nedeniyle motivasyonun korunamaması</li> <li>• Özel eğitim ihtiyacı olan bireylerin Özel Eğitim ve Rehabilitasyon Merkezleri'nde verileneğitimlerden etkin ve verimli bir şekilde yararlanamaması</li> </ul>
<b>MaliyetTahmini</b>	
<b>Tespitler</b>	<ul style="list-style-type: none"> <li>• Özel eğitim alanına yönelik öğrenme ortamları, ders yapıları ve materyallerinin geliştirmeçalışmalarının yeterli düzeyde olmaması</li> <li>• Sosyal, kültürel, sanatsal ve sportif faaliyetlere özel eğitim ihtiyacı olan öğrencilerin yeterlidüzeydekatkılmaması</li> <li>• ÖzelEğitimveRehabilitasyonMerkezleri'ndenhizmetalanlarındaevamtakibiileğ itimhizmeti kalitesine ilişkin denetimlerin etkili bir şekilde yürütülememesi</li> </ul>
<b>İhtiyaçlar</b>	<ul style="list-style-type: none"> <li>• Özeleğitimalanınaayöneliköğrenmeortamları,dersyapılarıvemateriyalleriningeli ştirilmesinde çalışmaların artırılması</li> <li>• Sosyal,kültürel,sanatsalvesportiffaaliyetlereözeleğitimihtiyacıolanöğrencilerin katılımlarınınartırılması</li> <li>• Özel eğitim ve rehabilitasyon merkezlerinde devam durumu ve eğitim hizmeti kalitesininizlenmesine ve iyileştirilmesine yönelik mevzuat düzenlemesi yapılması</li> </ul>



<b>Amaç4</b>		Farklılıkları dikkate alan bir özel eğitim ve rehberlik anlayışıyla öğrencilerin, eğitim ve yaşamsüreçlerindeki potansiyellerinin en üst düzeye çıkaracak ve özel gereksinimli bireylerin topluma bütünleşmelerini sağlayacak bilgi ve beceriler ile ilgili yeteneklerini geliştirilmesini destekleyecek fiziki, beşerî ve teknolojik imkânları artırmak.						
<b>Hedef4.3</b>		Akademik, sosyal, duygusal ve meslekî gelişim alanlarında sunulan rehberlik hizmetleri desteklenecektir.						
<b>Amacın İlgili Olduğu Program/Alt Program Adı</b>		<b>ÖZELEĞİTİM VEREHBERLİK</b>						
<b>Amacın İlişkili Olduğu Alt Program Hedefi</b>		<b>Rehberlik</b>						
<b>Performans Göstergeleri</b>		<b>Hedef Etkisi (%)</b>	<b>Plan Dönemi Başlangıç Değeri</b>	<b>2024</b>	<b>2025</b>	<b>2026</b>	<b>2027</b>	<b>2028</b>
<b>PG-4.3.1 Bağımlılıkla mücadele amacıyla verilen eğitilmelere katılan kişilerin sayısı</b>	<b>Öğrenci Sayısı</b>	25		150	165	170	180	180
	<b>Öğretmen Sayısı</b>			25	25	25	25	25
<b>PG-4.3.2 Meslekî rehberlik alanında bilgi ve becerileri artırmak amacıyla verilen eğitilmelere katılan rehber öğretmen / sınıf rehber öğretmeni sayısı</b>		20		1	1	1	1	1
<b>PG-4.3.3 Gelişimsel, önleyici ve iyileştirici psikososyal destek çalışmalarına katılan eğitimci sayısı</b>		25		1	1	1	1	1
<b>PG-4.3.4 Rehberlik ve psikolojik danışmanlık hizmetlerinde kullanılan dijital platformlardaki paylaşılan içerik sayısı</b>		10		10	10	10	10	10

PG-4.3.5 Mesleki gelişim eğitimlerine katılan Rehberlik ve Araştırma Merkezi (RAM) personeli sayısı	25						
---	----	--	--	--	--	--	--

<b>Sorumlu Birim</b>	<b>Özel Eğitim ve Rehberlik Hizmetleri Hizmet Birimi</b>
<b>İş Birliği Yapılacak Birim(ler)</b>	BİHB, TEHB, OHB, DÖGM, ÖÖKHB, HBÖHB, MTEHB, ÖYGHB, OYHB
<b>Stratejiler</b>	<p><b>S-4.3.1</b> Öğretmenlerin bağımlılıkla mücadele programlarını uygulama konusundaki yetkinliklerinin artırılması ve öğrencilerin bağımlılıkla mücadele bilinçlerinin geliştirilmesi amacıyla eğitimler düzenlenecektir.</p> <p><b>S-4.3.2</b> Rehber öğretmenlerin, öğrencilerin mesleki rehberlik konusundaki ihtiyaçların karşılanması için merkezi hizmet içi eğitimler düzenlenecektir.</p> <p><b>S-4.3.3</b> Gelişimsel, önleyici ve iyileştirici psikososyal destek çalışmalarını kapsamında öğrencilere yönelik düzenlenen eğitimler yaygınlaştırılacaktır.</p> <p><b>S-4.3.4</b> Rehberlik ve psikolojik danışma hizmetlerinin yaygınlığı ve ulaşılabilirliğini artırmak amacıyla öğrencilerin kişisel verilerine ilişkin dijital veri güvenliği hususu dikkate alınarak hizmetlerin dijitalleştirilmesi sağlanacaktır.</p> <p><b>S-4.3.5</b> Rehberlik ve Araştırma Merkezleri'nde (RAM) görev yapan personele yönelik mesleki gelişim faaliyetleri yürütülecektir.</p>
<b>Riskler</b>	<ul style="list-style-type: none"> <li>Bağımlılıkla ilgili olarak verilecek eğitimlerin maliyetinin yüksek olması</li> <li>Sunulacak eğitimler için paydaşların yeterli zaman ayıramaması</li> <li>İlgili paydaşların sunulacak eğitimler için uzman personeli sayısına ulaşamaması</li> <li>Eğitim içerikler ve materyallerin üretilmesinde maliyetlerin süreli artması</li> </ul>
<b>Maliyet Tahmini</b>	
<b>Tespitler</b>	<ul style="list-style-type: none"> <li>Gelişen şartlar ve ortaya çıkan ihtiyaçlar doğrultusunda öğretmenlerin rehberlik hizmetleri konusunda eksikliklerinin olması</li> <li>Rehberlik hizmetlerinin sunumuna yönelik dijital içeriklerin yeterli düzeyde olması</li> <li>RAM'lardaki görev yapan personelin bilgi ve becerilerinin geliştirilmesi gerekliliği</li> <li>Bağımlılıkla mücadele programlarını uygulamaya etkinliği olan rehber öğretmen sayısının yetersizliği</li> </ul>
<b>İhtiyaçlar</b>	<ul style="list-style-type: none"> <li>Rehberlik hizmetlerinin sunumuna yönelik dijital içeriklerin hazırlanması</li> <li>Rehber öğretmenlere yönelik hizmet içi eğitimlerin düzenlenmesi</li> <li>RAM'lardaki görev yapan personele yönelik mesleki gelişim programlarının uygulanması</li> <li>Rehber öğretmenlerin bağımlılıkla mücadele programlarını uygulamak konusunda eğitilmesi</li> </ul>

<b>Amaç5</b>	Türkiye Yüzyılı inşasında millî, manevi ve kültürel değerlerini özümsemiş; çağın gereklerine uygun bilgi, beceri, tutum ve davranışlar ile demokratik anlayışa ve millî şuuruna sahip şahsiyetlive üretken öğrenciler yetiştirmek.						
<b>Hedef5.1</b>	Öğretmenlerin yeterliklerini artırmak ve öğrencileri millî, manevi ve kültürel değerlerle donatmak amacıyla Türkiye Yüzyılı vizyonuna uygun olarak proje yazma ve bilgilendirme eğitimleri gerçekleştirilecektir.						
<b>Amacın İlgili Olduğu Program/Alt Program Adı</b>	<b>ÖĞRENME KAZANIMLARI</b>						
<b>Amacın İlişkili Olduğu Alt Program Hedefi</b>	<b>Ölçme ve Değerlendirme</b>						
<b>Performans Göstergeleri</b>	<b>Hedef Etkisi (%)</b>	<b>Plan Dönemi Başlangıç Değeri</b>	<b>2024</b>	<b>2025</b>	<b>2026</b>	<b>2027</b>	<b>2028</b>
<b>PG-5.1.1 Öğretmenlere yönelik düzenlenen proje yazma eğitim sayısı</b>	60	2	2	3	3	3	3
<b>PG-5.1.2 Proje yazma eğitimi verilen öğretmen sayısı</b>	60	2	2	3	3	3	3

<b>Sorumlu Birimler</b>	<b>Ölçme, Değerlendirme ve Sınav Hizmetleri Hizmet Birimi</b>
<b>İş Birliği Yapılacak Birim</b>	BIHB, HBÖHB, MTEHB, OHB, ÖYGH, ÖERHB, ÖÖKH, TEHB, OYHB, YEH
<b>Stratejiler</b>	<p><b>S-5.1.1</b> Millî , manevi ve kültürel değerlerin özümsemesini ve çağın gereksinimlerine uygun bilgi, beceri, tutum ve davranışların geliştirilmesini sağlamak amacıyla öğrencilerin eğitim süreci boyunca çeşitli öğrenme etkinlikleri ve deneyimlerle desteklenmesi sağlanacaktır.</p> <p><b>S-5.1.2</b> Ders içi ve dışı etkinlikler aracılığıyla işbirliği, liderlik ve toplumsal sorumluluk gibi değerlerin geliştirilmesi teşvik edilecektir.</p> <p><b>S-5.1.3</b> Öğrencilerin Millî , manevi ve kültürel değerleri içselleştirmeleri ve bu değerleri yaşamlarının bir parçası haline getirmelerine yönelik proje ve etkinliklere aktif olarak katılımı teşvik edilecek ve desteklenecektir.</p>
<b>Riskler</b>	<ul style="list-style-type: none"> <li>• Personel değişikliği sonucunda sürekliliğin sağlanamaması</li> <li>• Doğal kaynak afetler, salgın hastalıklar vb. nedenlerle eğitim öğretim sektörüne uğraması</li> </ul>

	<ul style="list-style-type: none"> <li>Teknolojiye erişim olanaklarının kısıtlılığının giderilememesi</li> </ul>
<b>Maliyet Tahmini</b>	
<b>Tespitler</b>	<ul style="list-style-type: none"> <li>Öğrencilerin, bilgi ve becerilerine yönelik ölçme ve değerlendirme çalışmalarında bireyin bilişsel yönünün yanı sıra duyuşsal özelliklerinin yeterince uygulamaya geçirilememesi</li> <li>Ölçme ve değerlendirme alanında ulusal ve uluslararası araştırma, geliştirme, uygulama ve projelerin sayısının artırılması</li> <li>Merkezi ölçme ve değerlendirme faaliyetlerinin yanısırail/ilçe/okul düzeyinde gerçekleştirilen çalışmaların yetersiz olması</li> </ul>
<b>İhtiyaçlar</b>	<ul style="list-style-type: none"> <li>Ölçme ve değerlendirme alanında yöntem, teknik ve kriterler belirlemeye yönelik bilimsel araştırma faaliyetlerinin yapılması</li> <li>Ölçme değerlendirme merkezlerinin yaygınlaştırılması ve işlevselliğinin artırılması, kurumsal yapı, iş ve işlem süreçlerinin güncel bilişim teknolojilerden yararlanılarak geliştirilmesi</li> <li>Okul tabanlı izleme araştırmalarıyla sınıf içi ölçme ve değerlendirme süreçlerinin niteliğinin artırılması</li> <li>Ölçme ve değerlendirme alanında hizmet içi eğitim ihtiyacı</li> <li>e-Sınav salonlarının yaygınlaştırılması</li> </ul>

<b>Amaç 5</b>	Türkiye Yüzyılı inşasında millî, manevi ve kültürel değerlerini özümsemiş; çağın gereklerine uygun bilgi, beceri, tutum ve davranışlar ile demokratik anlayışa ve millî şura sahip şahsiyetli ve üretken öğrenciler yetiştirmek.						
<b>Hedef 5.2</b>	Sürdürülebilir kalkınma hedeflerine uygun bir yaklaşım la çevre ve iklim değişikliği konusunda farkındalığın artırılması sağlanacaktır.						
<b>Amacın İlgili Olduğu Program/Alt Program Adı</b>	<b>ÖĞRENME KAZANIMLARI</b>						
<b>Amacın İlişkili Olduğu Alt Program Hedefi</b>	<b>Çevre Bilinci</b>						
<b>Performans Göstergeleri</b>	<b>Hedef Etkisi (%)</b>	<b>Plan Dönemi Başlangıç Değeri</b>	<b>2024</b>	<b>2025</b>	<b>2026</b>	<b>2027</b>	<b>2028</b>
PG-5.2.1 Atık yönetimi sistemi kurulan okul sayısı	1	1	1	1	1	1	1
PG-5.2.2 Okulum Temiz Belgelendirme Sistemi kurulan okul /kurum sayısı			1	1	1	1	1

<b>SorumluBirim</b>	<b>DestekHizmetleriHizmet Birimi</b>
<b>İşBirliđiYapılacakBirim(ler)</b>	BiHB,DÖGM,HBÖHB, İEGM,MTEHB,OHB, ÖERHHB,TEHB, TTKB
<b>Stratejiler</b>	<p><b>S-</b>  <b>5.2.1</b>Sıfır atık ve geri dönüşüm uygulamalarının yaygınlaştırılması amacıyla okul/kurumlar-da “Sıfır Atık Projesi” kapsamında atıklar (ambalaj atığı, özel atık, tıbbi atık, tehlikeli atıklar) kaynağından ayrı ayrı toplanarak geri dönüşüm ve geri kazanım süreci içerisinde değerlendirilecektir.</p> <p><b>S-5.2.2</b> Merkez ve taşra teşkilatı personeli ile tüm öğrencilere çevre bilincinin kazandırılması kapsamında “Su Verimliliği Seferberliği” konusunda faaliyetler yürütülecektir.</p> <p><b>S-</b>  <b>5.2.3</b> Okulum Temiz Belgelendirme Sistemikurulan okulve kurumların belgelendirme başvurularının alınarak tarafsız, bağımsız ve tutarlı bir şekilde uygunluk değerlendirme ve belgelendirme süreçleri yürütülecektir.</p>
<b>Riskler</b>	<ul style="list-style-type: none"> <li>• Faaliyetlerdesürekliliđinsađlanamaması</li> <li>• Çevre bilincikonusundatoplumun farkındalıklarakarşı dirençli olması</li> <li>• Malikaynakların yetersiz kalması</li> </ul>
<b>MaliyetTahmini</b>	
<b>Tespitler</b>	<ul style="list-style-type: none"> <li>• Merkezve taşrateşkilatı birimlerimizde ve okullarımızda çevre iklimdeğişiklik konusunda yeterli duyarlılık ve farkındalığın olmaması</li> <li>• İklimdeğişikliğinebađlı olarak ortaya çıkabilecek afetlerdegerekli önlemlerin eksikliği</li> <li>• Doğalkaynakların korunmasıvetasarrufunakarşı tedbirlerin alınmaması</li> </ul>
<b>İhtiyaçlar</b>	<ul style="list-style-type: none"> <li>• Toplumda çevre iklimdeğişikliğibilincinin oluşturulması</li> <li>• Enerji verimliliğinin sağlanması</li> <li>• Su tasarrufunun sağlanması</li> <li>• Atıkların yönetilmesi</li> </ul>

**B Ö L Ü M**

**4**

# 1. MALİYETLENDİRME

## 4.1. Maliyetlendirme Süreci

Stratejik planlama sürecinin önemli bir unsuru olan maliyetlendirme, belirlenen amaç ve hedeflere ulaşmak için gerekli kaynakların bütçeyle ilişkilendirilmesini ve harcamaların önem sırasına göre gerçekleştirilmesini sağlamaktadır. Bu temel gayeden Nabi Avcı Mesleki ve Teknik Anadolu Lisesi Müdürlüğü 2024- 2028 Stratejik Planının tahmini maliyetlendirmesinde 2023 bütçesi dikkate alınmıştır.

Okul kantin geliri ve Okul Aile Birliği bağış miktarı dikkate alındığında İl Millî Eğitim Müdürlüğü 2024-2028 Stratejik Planı'nda yer alan stratejik amaçların gerçekleştirilebilmesi için beş yıllık süre için tahmini 646.500TL kaynağın elde edileceği düşünülmektedir.

**Tablo 4.1**

*Amaç-Hedef Maliyet Tablosu*

Amaç ve Hedef No	2024	2025	2026	2027	2028	Toplam Maliyet
<b>Amaç 1</b>	<b>4000</b>	<b>5000</b>	<b>6000</b>	<b>7000</b>	<b>8000</b>	<b>30000</b>
<i>Hedef 1</i>	3000	3000	4000	4000	6000	20000
<b>Amaç 2</b>	<b>10000</b>	<b>12000</b>	<b>13000</b>	<b>14000</b>	<b>15000</b>	<b>63000</b>
<i>Hedef 1</i>	2000	2500	5000	5500	6000	21000
<i>Hedef 2</i>	3000	4000	6000	6500	8000	27500
<b>Amaç 3</b>	<b>25000</b>	<b>30000</b>	<b>35000</b>	<b>40000</b>	<b>45000</b>	<b>165000</b>
<i>Hedef 1</i>	20000	15000	15000	20000	20000	90000
<i>Hedef 2</i>	20000	20000	20000	25000	30000	115000
<i>Hedef 3</i>	20000	20000	20000	25000	30000	115000

**Tablo4.2**

2024 yılı öngörülen bütçe miktarı oluşturulmuştur.

Yıllar	BÜTÇE KALEMİ		
	Kantin Gelirleri	Okul Aile Birliği	Toplam
2024	4500	20.000	24500
2025	5625	10000	15625
2026	7000	15000	22000
2027	8750	20000	28750
2028	11000	20000	31000

**Tablo4.3**

*Nabi Avcı Mesleki ve Teknik Anadolu Lisesi 2024-2028 Stratejik Planı Tahmini Toplam Kaynak İhtiyacı*

AMAÇLAR	2024	2025	2026	2027	2028	TOPLAM
<b>Amaç 1</b>	10000	8500	9000	11500	13000	52000
<b>Amaç 2</b>	25000	17500	19000	24500	28000	114000
<b>Amaç 3</b>	75000	82000	98000	114000	130000	499000
<b>TOPLAM</b>	110000	184.500	126000	150000	171000	<b>741500</b>



**B Ö L Ü M**

**5**

## 2. 2024-2028 STRATEJİK PLANI İZLEME VE DEĞERLENDİRME MODELİ

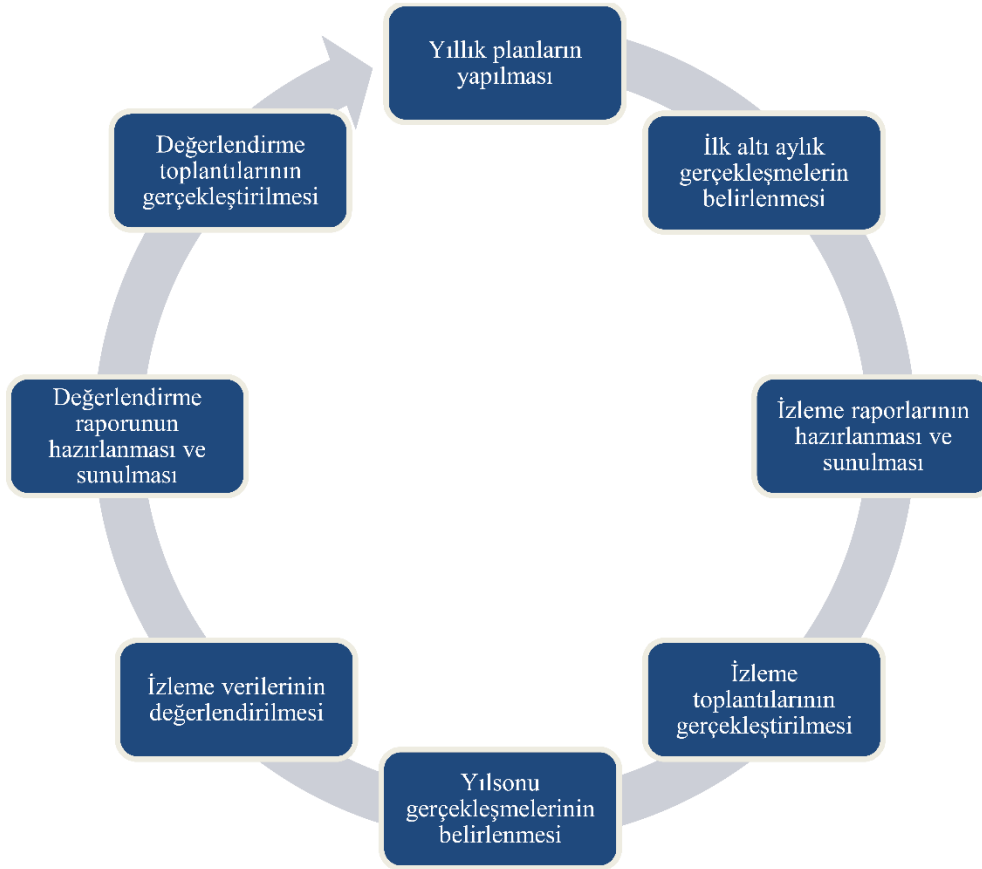
### 5.1. 2024-2028 Stratejik Planı İzleme Ve Değerlendirme Modeli

2024-2028 Stratejik Planı izleme ve değerlendirme süreci; planda yer alan tüm aktiviteleri ve tüm birimlerde yapılan ve yapılması gereken iyileştirme çalışmalarını kapsar. Planın yürürlüğe girmesinden sonra başlayacak olan izleme ve değerlendirme süreci, amaç ve hedeflere ne ölçüde ulaşıldığının belirlenmesi ve belirlenen eksikliklerin giderilmesini amaçlamaktadır.

İzleme ve değerlendirmenin etkin bir şekilde gerçekleştirilmesi, karşılaşılan sorunlara gerekli müdahalelerin zamanında yapılması yanında, izleme ve değerlendirme sonucunda çıkarılacak derslerin ve edinilecek tecrübelerin hazırlanacak yeni plan ve program hazırlıklarında kullanılması açısından önem arz etmektedir.

#### Şekil 5.1

*İzleme ve değerlendirme sürecinin işleyişi ana hatları*



İl Millî Eğitim Müdürlüğü 2024-2028 Stratejik Planı'nda yer alan performans göstergelerinin gerçekleştirme durumlarının tespiti 6 aylık periyotlar halinde yılda iki kez yapılacaktır.

## 5.2. Performans Göstergeleri

Bakanlığımız tarafından performans göstergelerinin izlenmesinde standartlaşmanın sağlanması ve güvenirliliğin temin edilmesi adına hazırlanan “Performans Göstergesi Kartı” okulumuz Stratejik Planında da uygulanacaktır. Bu performans kartları ile performans göstergelerine ilişkin izleme verilerinin güvenirliliğinin ve karşılaştırılabilirliğinin güvence altına alınması sağlanmıştır. Gösterge kartlarının birleştirilmesi ile de hedef kartları oluşturulmuştur. Gösterge kartlarında belirtilen kavramsal çerçeve, tanım, hesaplama yöntemi gibi göstergeye ilişkin temel bilgiler Bakanlığımızda işletilen mantık örnek alınarak ilimize uyarlanması yapılmış, aynı şekilde okulumuz Gösterge Bilgi Tablosu hazırlanmıştır.

**Tablo 5.1** Hedef ve Strateji Sorumlulukları

Amaç 1 : Çağın ihtiyaç duyduğu bilgi, beceri ve yetkinlikleri kazandıran, teknolojiyi üreten, tarihbilinci ve bilim aracılığıyla geleceği kurgulayan, nitelikli insan kaynağı yetiştiren, ekonomiyekatkı sunan, değerleriyle bireyi hayata hazırlayan, empativenezaket kazandıran bir ortaöğretim yapısı ile öğrenciler yetiştirmek.			
Hedef	Stratejiler	Sorumlu Birim	İş Birliği Yapılan Birim(ler)
<b>Hedef 1.1 :</b> Öğrencilerin yetkinliklerini ve niteliklerini geliştirmeye yönelik bireysel özellikleri de dikkate alınarak yapılacak çalışmalarla devamsızlık ve sınıf tekrarları azaltılacak ve eğitime katılımları artırılacaktır.	<b>S-1.1.1</b> Öğrencilerin ortaöğretime katılımlarının artırılmasına, devamsızlık ve sınıf tekrarlarının azaltılmasına ve örgün eğitim içinde kalmalarına yönelik çalışmalar yapılacaktır. <b>S-1.1.2</b> Mesleki ve Teknik Anadolu Lisesi öğrencilerin akademik, bilimsel, sosyal, kültürel, sanatsal, sportif faaliyetler ile sosyal sorumluluk programı kapsamındaki çalışmalara katılımları sağlanacaktır. <b>S-1.1.3</b> Öğrenci Gelişim Dosyası öğrencilerin farklı yönlerden gelişimlerinin izlenip değerlendirilmesine imkân verecek çalışmalar yapılacaktır.	OHB	BIETHB DÖHB MTEHB ÖÖKHB HHB
<b>Hedef 1.2 :</b> Ortaöğretim sistemi, öğrencilere değişen dünyanın gerektirdiği başta okuma kültürü olmak üzere bilgi,	<b>S-1.2.1</b> Türkiye Yüzyılı vizyonu kapsamında dünyada bilim, kültür ve sanatta söz sahibi olabilmek için genel ortaöğretimde niteliğin geliştirilmesine yönelik çalışmalar yapılacaktır. <b>S-1.2.2</b> Mesleki ve Teknik eğitim ve öğretim süreçlerinin geliştirilmesi amacıyla okullar arası	OHB	BIETHB DÖHB MTEHB ÖÖKHB

beceri, yetkinlik ve yeterlilikleri kazandıran bir yapıya kavuşturulacaktır.

nitelik ve başarı farklılıklarının izlenmesi ve iyileştirilmesine yönelik çalışmalar yapılacaktır. **S-1.2.3** Eğitim süreçleri; öğrencilerin millî, manevî ve evrensel değerleri tutum ve davranışa dönüştürebilecekleri bir anlayışla güçlendirilecek, okuma kültürünü desteklemeye yönelik çalışmalar yürütülecektir.

**Tablo 5.2** Performans Göstergeleri

AMAÇ 1 HEDEFLERİNE İLİŞKİN PERFORMANS GÖSTERGELERİ				
Hedef No	PG No	Performans Göstergesi	Sorumlu Birim	İş Birliği Yapılacak Birim(ler)
Hedef 1.1	PG 1.1.1	Ortaöğretimde okullaşma oranı (14-17) (Yaş Grubu) (%)	OHB	BiETHB, DÖHB MTEHB, ÖÖKHB, HHB
	PG 1.1.2	Ortaöğretimde 20 gün ve üzeri devamsız öğrenci oranı (%) (Özürlü ve Özürsüz)	OHB	BiETHB, DÖHB MTEHB, ÖÖKHB, HHB
	PG 1.1.3	Ortaöğretimde 9. sınıf tekrar oranı (%)	OHB	BiETHB, DÖHB MTEHB, ÖÖKHB, HHB
	PG 1.1.4	Ortaöğretimde en az bir sosyal etkinliğe katılan öğrenci oranı	OHB	BiETHB, DÖHB MTEHB, ÖÖKHB, HHB
	PG 1.1.5	Özel ortaöğretim okullarında eğitim alan öğrenci oranı	OHB	BiETHB, DÖHB MTEHB, ÖÖKHB, HHB
Hedef 1.2	PG 1.2.1	Genel ortaöğretimde başvurusu yapılan ve tescil edilen patent, faydalı model, marka ve tasarım sayısı	OHB	BiETHB, DÖHB MTEHB, ÖÖKHB
	PG 1.2.2	Öğrenci başına okunan kitap sayısı	OHB	BiETHB, DÖHB MTEHB, ÖÖKHB

**Tablo 5.3**

*Hedef Kartı Sorumlulukları*

	BHİB	BIETHB	DÖHB	HHB	İEHB	MTEHB	OHB	ÖÖKHB
1.1		i	i	i	i	i	S	i
1.2		i	i	i	i	i	S	i

\*S: Sorumlu Birim

İ: İş Birliği Yapılan Birim

**Tablo 5.3**

*Hedef Kartı Sorumlulukları*

	BHİB	BEİTHB	DÖHB	HİB	İEİB	MTEİB	OİB	ÖÖKİB
1.1		i	i	i	i	i	s	i
1.2		i	i	i	i	i	s	i

\*S: Sorumlu Birim

İ: İş Birliği Yapılan Birim

**Tuğba PEMİK**

**Müdür Yardımcısı**

**Uygundur**

**.../05/2024**

**Mustafa Kemal KUTLUER**

**Okul Müdürü**